

Şeker ↻ Yatırım

ŞEKER YATIRIM MENKUL DEĞERLER A.Ş

YÖNETİM KURULU

ARA DÖNEM FAALİYET RAPORU

01.01.2009 – 30.06.2009



ŞEKER YATIRIM MENKUL DEĞERLER A.Ş

❖ Kuruluş Tarihi	26/12/1996
❖ Ticari Faaliyete Geçiş Tarihi	01/01/1997
❖ Faaliyet Konusu	Sermaye Piyasası Aracılık Faaliyetleri
❖ Faaliyet Belgeleri	Alım-Satıma Aracılık Yetki Belgesi 998-ARK/ASA-293
	Halka Arza Aracılık Yetki Belgesi 1998-ARK/HAA-216
	Repo-Ters Repo Yetki Belgesi 1998-ARK/RP-200
	Yatırım Danışmanlığı Yetki Belgesi 998-ARK/YD-157
	Portföy Yöneticiliği Yetki Belgesi 1998- ARK/PY-183
	Sermaye Piyasası Araçlarının Kredili Alım,Açığa Satış ve Ödünç Alma ve Verme İşlemleri Belgesi 1998-ARK/KRD-163
	Türev Araçların Alım-Satım Aracılık Yetki Belgesi –Vadeli İşlem ve Opsiyon Borsası A.Ş. 2005-ARK/TAASA-51
❖ Şirket Sermayesi	15,000,000.-YTL
❖ Adres	İnönü Cad. Tümsah Han. NO:36 Gümüşsuyu/İST
❖ Telefon	(212) 334 33 33 (pbx)
❖ Fax	(212) 334 33 34
❖ Web Adresi	www.sekeryatirim.com.tr
❖ E-Posta Adresi	sekery@sekeryatirim.com.tr

ŞİRKET YÖNETİMİ

❖ YÖNETİM KURULU

BAŞKAN-MURAHHAS ÜYE Dr.Hasan Basri GÖKTAN Şekerbank T.A.Ş.Yön.Kurul Bşk. Mühendislik ve İktisat öğrenimi gördü.Yüksek Lisans ve İktisat Doktorası yaptı.Meslek yaşamına 1973 yılında T.Şeker Fabrikalarında başladı.1983-1988 yılları arasında Panko Birlik Yönetimi Kurulu Başkanlığı yaptı.1988-1993 yılları arasında Panko birlik Genel Müdürlüğü, Şeker bank ve Konya Şeker Fabrikası Yönetim Kurulu Başkanlığı görevlerini birlikte yürüttü.Ve bu süreçte Türkiye Şeker sektöründe bir ilk olarak Konya Şeker Fabrikasının özelleştirilmesini başarıyla gerçekleştirdi.1993 yılında Şeker bank Genel Müdürlüğü göreviyle birlikte bir süre Yüksel İnşaat Yönetim Kurulu Başkanlığı yaptı.2002-2006 yıllarında Şeker bank Genel Müdürlüğü'nün yanı sıra Yönetim Kurulu Başkanlığını yaptı. 2008 yılında Şeker bank Genel Müdürlüğü görevini devretmiş olup Yönetim Kurulu Başkanlığı devam etmektedir. 1997 yılından buyana Şeker Yatırım Menkul Değerler A.Ş. Yönetim Kurulu Başkanlığı görevi devam etmektedir.

BAŞKAN YRD. Meriç ULUŞAHİN Şekerbank T.A.Ş.Genel Müdür Boğaziçi Üniversitesi Ekonomi Bölümünden mezun olduktan sonra çeşitli özel bankalarda görev yaptı.Şekerbank ta ki görevine 2002 yılında Fon Yönetim Müdürlüğünde Koordinatör olarak başladı.Ve 2003-2008 yılları arasında Genel Müdür Yardımcısı olarak sürdürdüğü görevine 2008 yılından itibaren Genel Müdür olarak devam etmektedir. Aynı zamanda 2004 yılından itibaren Şirketimiz Yönetim Kurulunda görev almaktadır.

ÜYE Ramazan KARADEMİR Şekerbank T.A.Ş.Genel Mdr.Yrd. Orta Doğu Teknik Üniversitesi İktisadi ve İdari Bilimler Fakültesinden mezun oldu.Şekerbank ta ki görevine 1999 yılında Müfettiş Yardımcısı olarak başlayan Karademir, Banka nın çeşitli Şube ve birimlerinde görev aldı. Nisan 2006 dan itibaren Şekerbank T.A.Ş. Genel Müdür Yardımcısı olarak görev yapmaktadır.Nisan 2005 tarihinden itibaren Şeker Yatırım Menkul Değerler A.Ş.Yönetim Kurulu üyesidir.

ÜYE Mesut ÖZDİNÇ (*) Şekerbank T.A.Ş.Genel Mdr.Yrd. İstanbul Üniversitesi İktisat Fakültesi İktisat Bölümünden mezun olmuştur.Çeşitli yatırım ve Menkul Değerler şirketlerinde yönetici olarak görev aldı.Nisan 2006 dan itibaren Şekerbank T.A.Ş de Mali Kontrol'den sorumlu Genel Müdür Yardımcısı olarak görev yapmaktadır.Şeker Yatırım Menkul Değerler A.Ş de farklı dönemlerde Denetim ve Yönetim Kurulunda görev yapmıştır.

ÜYE Osman GÖKTAN Şekeryatırım Menk.Değ.A.Ş.Genel Md.

İktisat öğrenimi ve İşletme masterı olan Osman Gökta,1989-1997 yılları arasında Şekerbank T.A.Ş de yönetici olarak görev yaptı. 1997 yılından itibaren Şeker Yatırım Menkul Değerler A.Ş. de Genel Müdür ve Yönetim Kurulu üyeliğini sürdürmektedir.

ÜYE Ramazan ÖZNACAR Şekeryatırım Menk.Değ.A.Ş.Genel Md.Yrd.

Marmara Üniversitesi İktisadi İdari Bilimler Fakültesi Kamu Yönetimi Bölümünden mezun oldu.Para ve Sermaye Piyasaları üzerine masterı bulunan Özncar, 1988-1990 yılları arasında özel bir bankanın Menkul Değerler Müdürlüğü'nde, 1991-1997 yılları arasında Şekerbank T.A.Ş. Menkul Değerler Müdürlüğü'nde çeşitli görevlerde bulunmuştur.1997 yılından itibaren Şirketimizde Genel Müdür Yardımcısı ve Yönetim Kurulu üyeliği görevini sürdürmektedir.

❖ DENETİM KURULU

ÜYE Hasan Ali ŞEN Şekerbank T.A.Ş.Teftiş Krl.Bşk.Yrd.

ÜYE Lutfiye ACAR Şekerbank T.A.Ş.Y.K.Özel Kalem Md.

31.03.2009 tarihinde yapılan 2008 yılı Olağan Genel Kurul toplantısında mevcut Yönetim Kurulu Üyeleri ve Denetim Kurulu Üyelerinde değişiklik olmamıştır. Yönetim Kurulu Başkanı aynı zamanda Murahhas Üye olarak görevini sürdürecektir. **(*)Mesut Özdiñç 31.05.2009 tarihi itibariyle Yönetim Kurulu Üyeliğinden ayrılmıştır.**

❖ GENEL MÜDÜRLÜK

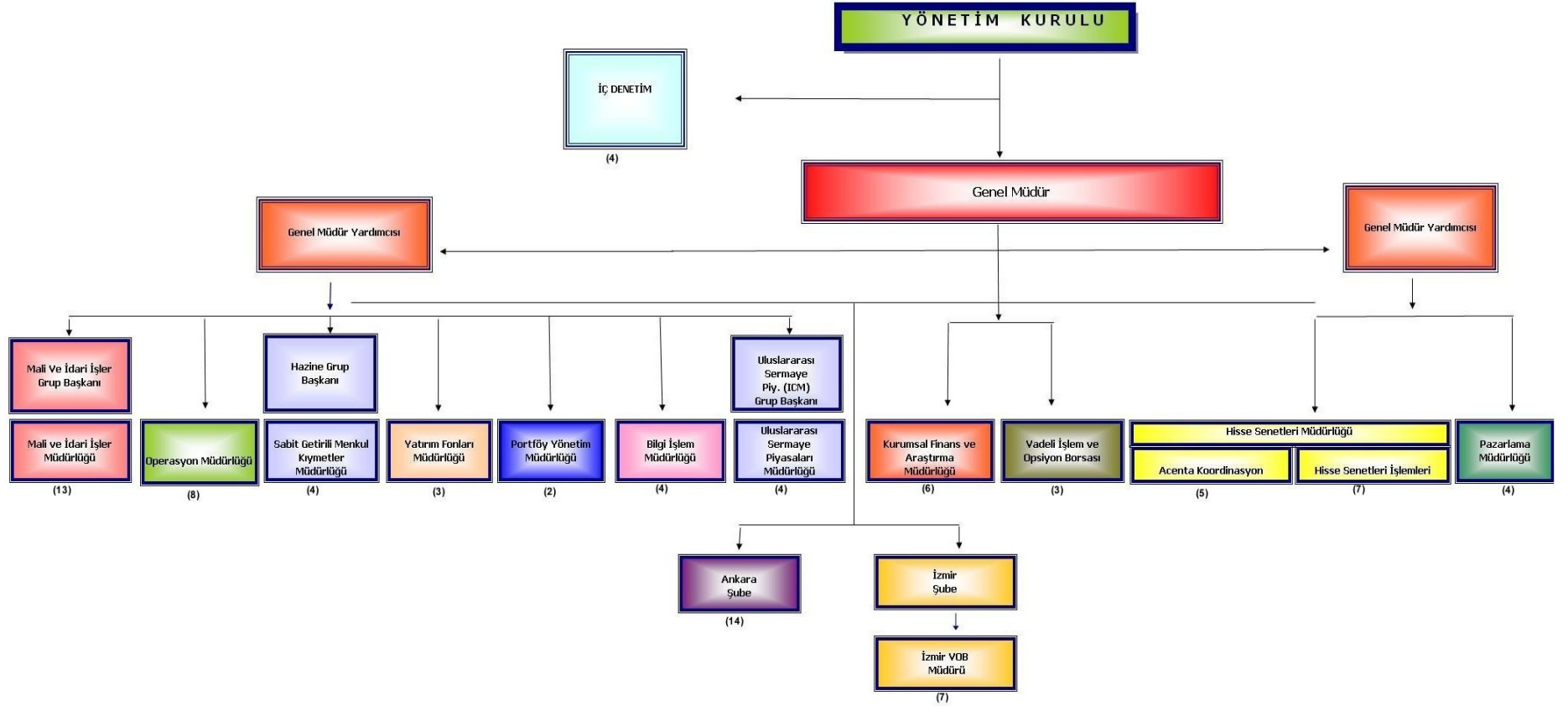
Genel Müdür	:	Osman GÖKTAN	(01/1997-)
Genel Müdür Yrd.	:	Ramazan ÖZNACAR	(01/1997-)
Genel Müdür Yrd.	:	Nazmi SARIKAYA	(01/2004-)
Mali Ve İdari İşler Grup Bşk.	:	Mehtap ÖNAY	(01/1997-)
Hazine Grup Bşk.	:	A.Necati SİMER	(03/2000-)
I.C.M. Grup Başkanı	:	K.Hakan KARACIĞAN	(11/2004-)
Mali ve İdari İşler Md.	:	Funda KULU	(06/1997-)
Sabit Getirili Menk.Kıym.Md.	:	Mustafa BAYRAM	(06/1998-)
Yatırım Fonları Md.	:	Ahmet NURDOĞAN	(09/1997-)
Operasyon Md.	:	Banu YARGILI	(11/1997-)
Kur.Finans.ve Araştırma Md.	:	Kadir TEZELLER	(01/2005-)
Hisse Senetleri İşlemler Md.	:	Yalçın KARAPINAR	(06/2007-)
Portföy Yönetim Md.	:	M.Bülent ÜLKE	(05/2008-)
Pazarlama Md.	:	Özlem SEZEN	(02/2009-)

❖ SERMAYE YAPISI

ORTAK ADI	SERMAYE	SERMAYE PAYI(%)
Şekerbank T.A.S.	14,855,995	99.03997
Dr. Hasan Basri GÖKTAN	72,000	0.48000
Kamil ÖZDEMİR	72.000	0.48000
		0.00003
TOPLAM	15,000,000	100,00

❖ İŞTİRAKLER

İŞTİRAK ADI	SERMAYE	İŞTİRAK PAYI %	TUTAR
Şeker Finansal Kiralama A.S.	40.000.000	3.72	1.487.500



2009 İkinci Çeyrekte Makro Ekonomi Büyüme ve Sanayi Üretimi

GSYİH, 2009 yılının ilk çeyreğinde geçen senenin aynı dönemine göre %13.8 daralma kaydederek beklentilerin üzerinde seyretti. Kamu yatırım ve harcamalarındaki artışın ve net ihracattın katkısına rağmen milli gelirdeki daralma tarihi dip noktasına ulaştı. Özel yatırımlar ilk çeyrekte geçen senenin aynı dönemine göre %36 gerileyerek 3Ç01'den bu yana en kötü performansını gösterdi. Özel tüketim ise ilgili çeyrekte %9 daralarak 1998'den beri en düşük değerini kaydetti. Gevşeyen mali ve para politikalarının ardından yurt içi talebine ilişkin göreceli olumlu gelişmeler kaydedilmekle beraber talebin canlanması ve güçlülüğü üzerinde belirsizlikler devam etmektedir. Öncü göstergeler 2Ç09 GSYİH'nin %7-8'e yakın bir daralma yaşayabileceğine işaret ediyor. Piyasa oyuncuları bu yıl %5 civarında bir daralma olacağı konusunda hemfikirken, göstergeler bu tahminde aşağı yönlü risklerin varlığını teyit eder niteliktedir.

GSYİH'nin öncü göstergesi olarak kabul edilen sanayi üretimi, daralma hızında yavaşlama kaydetmeye başladı. Sanayi üretimi ilk çeyrekte geçen senenin aynı dönemine göre %22 daralırken ikinci çeyreğin ilk iki ayında ortalama %18 daralma gördü. Özellikle ihracat yapan sektörlerdeki küçülme dış talebe bağlanırken işsizlik oranında belirsiz durum ücretler üzerinde baskı yapmakta ve toplam talebi sınırlamaktadır.

Enflasyon

Ekonomi faaliyetlerinde daralmanın derinleşmesiyle yılın ikinci çeyreğinde enflasyondaki gerileme tüm alt gruplarda daha da belirginleşti. Gerek enerji ve gıda fiyatları gerekse ticarete konu olmayan kalemlerde yıllık fiyat artışları aşağı yönlü bir seyir izlemiş ve böylece Haziran ayı itibarıyla enflasyon %5.73'e gerilemiştir. Enflasyondaki düşüş o kadar sert olmuştur ki ilk yarıda gerçekleşen yıllık TÜFE, %5.73, Haziran ayı için belirlenen ara enflasyon hedefi %8.80'in altı sınırı %6.80'in de altında kalmıştır. Çekirdek enflasyondaki gelişmeler de aşağı yönlü eğilimi destekler niteliktedir. Gıda, enerji, tütün ve altın fiyatlarını dışlayan temel fiyat endeksinin (I) yıllık artış hızı ise %2.98'e gerileyerek tarihi düşük düzeylere indi. Öte yandan enerji, alkollü içecekler, tütün ürünleri ve dolaylı vergileri dışlayan temel fiyat endeksi Haziran ayında %6.50'ye geriledi. Bu çekirdek enflasyonu son ÖTV indirimlerini dışlayarak enflasyon dinamiklerini konusunda bilgi vermektedir. Endeks, enflasyonda aşağı doğru eğilimin devam ettiğini ancak, bu yavaşlamanın diğer endekslerin işaret ettiğinden daha az olduğunu gösteriyor.

Merkez Bankası, uzun süre enflasyonun düşük seyrini korumasını bekliyor. İktisadi faaliyetlerdeki daralma para politikasının belirlenmesinde enflasyondan daha belirleyici rol oynamaktadır. O bağlamda para politika faizlerinde Kasım ayında bu yana 850 baz puan indirime giden MB, büyümede toparlanma gerçekleşmemesi halinde faizleri daha da indirme konusunda kararlı görünüyor. Sonuç itibarıyla para politikası yakın zamanda enflasyondaki gelişmelere kayıtsız kalacaktır.

Ödemeler Dengesi

Küresel ekonomi ve finans sorunlarının derinleşmesiyle daralan iç ve dış talep ve emtia fiyatlarındaki ciddi düşüş cari işlemler açığının hızla gerilemesini sağlamıştır. Ağustos ayında 49milyar\$'a ulaşan 12 aylık cari işlemler açığı 2008 yılı sonunda 41.6milyar\$'a Mayıs ayında ise 23.8milyar\$'a kadar geriledi. Genel olarak ithalatın ihracattan daha hızlı daralması cari işlemler dengesinin lokomotifini olan dış ticaret dengesinde sert düşüşler gösteriyor. Emtia fiyatlarında ayarlanmanın ihracat kaleminde ithalattan daha etkin olduğu gözlemleniyor. Yani reel ithalattaki düşüşün reel ihracattan daha fazla olması dış denge dinamiklerini desteklemeye devam edecektir.

2008 yılında cari işlemler açığı milli gelirin %5.6'sına ulaşırken bu değer ekonomideki ciddi daralma ve emtia fiyatlarındaki gerilemeyle 2009'da %1 civarına gerilemesini bekliyoruz. Bu da dış dengenin kur üzerindeki olası baskısını azaltacaktır.

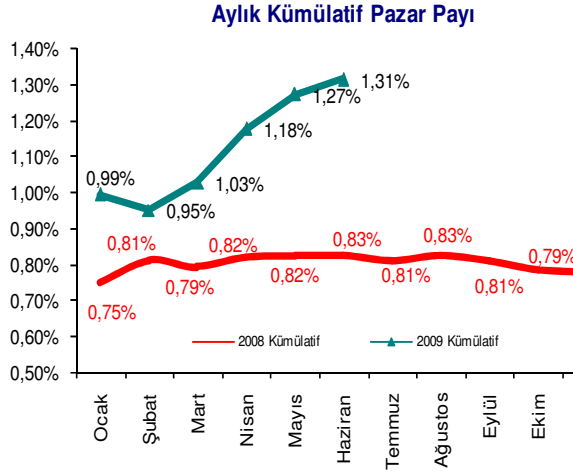
Hisse Senetleri Piyasası Faaliyetleri

2009 yılının ilk yarısında İMKB'nin toplam işlem hacmi 204 milyar TL seviyesinde gerçekleşirken, geçen yılın aynı dönemine göre %106 artış göstermiştir.

İşlem Hacmi (Milyon TL)	İMKB			Şeker Yatırım		
	1Y08	1Y09	Değişim	1Y08	1Y09	Değişim
Ocak	34.738	24.881	-28%	522	494	-5%
Şubat	32.454	19.758	-39%	568	355	-38%
Mart	29.461	25.276	-14%	441	587	33%
Nisan	30.243	38.907	29%	548	1.122	105%
Mayıs	26.469	48.442	83%	444	1.439	224%
Haziran	22.819	47.099	106%	386	1.369	255%
Toplam	176.183	204.364	106%	2.909	5.367	224%

Şeker Yatırım'ın işlem hacmi ise 2009 yılının ilk çeyreğinde 5.37 milyar TL seviyesinde gerçekleşirken, geçen yılın aynı dönemine göre %224 seviyesinde artış kaydetmiştir.

Hisse Senetleri Pazar Payı



2008 yılını %0,79 kümülatif pazar payı ile tamamlayan Şeker Yatırım'ın 2009 yılının ilk yarısında kümülatif pazar payını %1,31 seviyesine yükselttiği görülmüştür.

Şeker Yatırım'ın hisse senetleri pazar payını sektörde faaliyet gösteren Aracı Kurumlar ile karşılaştırsak;

2009 yılının ilk çeyreği itibarıyla Şeker Yatırım Menkul Değerler A.Ş. %1,31 kümülatif pazar payı ile 88 aracı kurum arasında 25. sırada yer almıştır.

Sıra	Aracı Kurum	İşlem Hacmi (1Y09) (Milyon TL)	Kümülatif Pazar Payı
1	İş Yatırım Menkul Değerler A.Ş.	32.966.386.709	8,07%
2	Yapı Kredi Yatırım Menkul Değerler A.Ş.	26.237.426.628	6,42%
3	Finans Yatırım Menkul Değerler A.Ş.	22.653.805.906	5,54%
4	Garanti Yatırım Menkul Kıymetler A.Ş.	22.231.008.873	5,44%
5	Deniz Yatırım Menkul Kıymetler A.Ş.	19.351.798.293	4,73%
6	Ak Yatırım Menkul Değerler A.Ş.	15.426.814.190	3,77%
7	Teb Yatırım Menkul Değerler A.Ş.	15.212.237.838	3,72%
8	Marbaş Menkul Değerler A.Ş.	14.001.232.145	3,43%
9	Gedik Yatırım Menkul Değerler A.Ş.	13.645.772.596	3,34%
10	Tacirler Menkul Değerler A.Ş.	12.447.666.316	3,05%
.....			
25	Şeker Yatırım Menkul Değerler A.Ş.	5.367.270.953	1,31%

*Şeker Yatırım 20 Ocak 2009 tarihinde toplam 10 milyon TL tutarında Toptan Satış işlemi gerçekleştirmiştir (Şeker Finansal Kiralama bedelli sermaye artırımını).

Sabit Getirili Menkul Kıymet Piyasası Faaliyetleri

2009 yılının ilk yarısı itibariyle Bankalar, yaklaşık 561.5 milyar TL'lik iç borçlanma senedi (DİBS) kesin alım-satım ve 2,286 milyar TL repo-ters repo işlem hacmi gerçekleştirirken, Aracı Kurumlar ise 72.7 milyar TL DİBS kesin alım-satım işlem hacmi ve 525 milyar TL repo-ters repo işlem hacmi gerçekleştirmiştir. Merkez Bankası'nın DİBS repo-ters repo işlem hacmi ise 474 milyar TL düzeyinde olmuştur.

Aracı Kurum ve Bankaların SGMK İşlem Hacmi (1Y09)

(Milyon TL)	Kesin Alım-Satım		Repo-Ters Repo	
	Hacim	Pay	Hacim	Pay
Bankalar	561.489	88,5%	2.286.040	69,6%
Merkez Bankası	-	-	474.047	14,4%
Aracı Kurumlar	72.682	11,5%	525.100	16,0%
Toplam	634.171		3.285.188	

Aracı Kurumların toplam SGMK işlem hacmi 2009'un ilk yarısında yaklaşık 597.8 milyar TL seviyesinde gerçekleşirken, geçen yılın aynı dönemine göre %3,7 azalış göstermiştir. Aynı dönemler içerisinde Şeker Yatırım'ın toplam SGMK işlem hacmi ise %6.8 artarak 20.5 milyar TL seviyesine yükselmiştir.

Aracı Kurumların SGMK İşlem Hacimleri

(Milyon TL)	1Y08	1Y09	Değişim
Kesin Alım-Satım	64.982	72.682	11,8%
Repo Ters Repo	555.620	525.100	-5,5%
Toplam	620.602	597.782	-3,7%

Şeker Yatırım

Kesin Alım-Satım	2.750	3.994	45,2%
Repo Ters Repo	16.416	16.478	0,4%
Toplam	19.166	20.472	6,8%
Pazar Payı	3,09%	3,42%	

2009 yılının ilk yarısında Şeker Yatırım, toplam 20.472 milyon TL işlem hacmi ile 74 Aracı Kurum arasında %3.42 pazar payı ile 8.sırada yer almıştır.

Sıra	Aracı Kurum	SGMK İşlem Hacmi (1Y09) (Mn TL)	Pazar Payı (%)
1	Yapı Kredi Yatırım Menkul Değerler A.Ş.	215.903	36,12%
2	Finans Yatırım Menkul Değerler A.Ş.	67.923	11,36%
3	HSBC Yatırım Menkul Değerler A.Ş.	56.807	9,50%
4	Ziraat Yatırım ve Menkul Değerler A.Ş.	32.804	5,49%
5	Vakıf Yatırım Menkul Değerler A.Ş.	25.807	4,32%
6	Fortis Yatırım Menkul Değerler A.Ş.	21.750	3,64%
7	İş Yatırım Menkul Değerler A.Ş.	21.534	3,60%
8	Şeker Yatırım Menkul Değerler A.Ş.	20.472	3,42%
9	Oyak Yatırım Menkul Değerler A.Ş.	12.989	2,17%
10	UBS Menkul Değerler A.Ş.	12.901	2,16%
	TOPLAM	597.782	

Vadeli İşlemler ve Opsiyon Borsası Faaliyetleri

Vadeli işlem ve Opsiyon Borsası'nın işlem hacmi 2009 yılının yarısında 2008 yılının aynı dönemine göre %30 artarak 283.5 milyar TL seviyesine yükselmiştir. Aynı dönemler içerisinde Endeks sözleşmeleri %24 artarak 249 milyar TL seviyesinde gerçekleşirken, döviz işlem hacmi ise %102'lik artışla 34.3 milyar TL seviyesinde gerçekleşmiştir.

VOB İşlem Hacmi (YTL)	1Y08	1Y09	%
Endeks Sözleşmeleri	200.953.972.400	249.156.078.505	24,0%
Döviz İşlem Hacmi	17.026.856.818	34.351.340.020	101,7%
Toplam	217.980.829.218	283.507.418.525	30,1%
Şeker Yatırım Menkul Değerler A.Ş.	1Y08	1Y09	
Endeks Sözleşmeleri	1.147.998.590	1.789.114.790	55,8%
Döviz İşlem Hacmi	190.502.223	152.402.290	-20,0%
Toplam	1.338.500.813	1.941.517.080	45,1%

Şeker Yatırım'ın VOB işlem hacmi ise 2009 yılının ilk yarısında 2008 yılının aynı dönemine göre %45'lik artışla 1.942 milyon TL seviyesine yükselmiştir. Şeker Yatırım bu işlem hacminin, 1.789 milyon TL'lik kısmını endeks sözleşmelerinden, geri kalan 152 milyon TL'lik kısmını ise döviz VOB işlem hacminden kaydetmiştir.

Şeker Yatırım Menkul Değerler A.Ş.	VOB Pazar Payları (%)	
	1Y08	1Y09
Endeks Sözleşmeleri	0,57%	0,72%
Döviz İşlem Hacmi	1,12%	0,44%
Toplam	0,61%	0,68%

Aracı Kurumlar arasında Şeker Yatırım, 1Y08 itibariyle %0,61 seviyesinde gerçekleşen VOB işlem hacmi pazar payını 1Y09 itibariyle %0,68 seviyesine yükseltmiştir.

Yurtdışı Borsa İşlemleri Faaliyetleri (Sweet)

Şirketimiz müşterileri **SWEET** modülü(**Şeker Yatırım Worldwide Exchanges and Electronic Trading**) aracılığıyla ile internet üzerinden dünyanın ***28 Yurtdışı Borsası**'nda işlem gören ve yaklaşık **500.000 menkul kıymete ulaşım sağlayarak** alım ya da satım işlemini gerçekleştirmektedir.

- 28 yurtdışı borsada binlerce çeşit;
- Hisse senedi
- Yatırım fonu
- Sabit getirili menkul kıymetlere Türkçe olarak hazırlanmış menüleri kullanarak alım/satım yapılmaktadır.

SWEET	1Y09*	1Y08**	Değişim
İşlem Hacmi (EUR)	6.088.743	179.169	3.298 %
Komisyon (EUR)	43.487	1.686	2.479 %
İşlem Hacmi (TL)	13.104.801	344.864	3.700 %
Komisyon (TL)	93.597	3.245	2.784 %

*C/ 2.1523

**C/ 1.9248

ŞEKER YATIRIM MENKUL DEĞERLER A.Ş. YÖNETİM KURULU 2009/2.ÇEYREK FAALİYET RAPORU

Şirketimizin 2009 yılı 2.çeyrek dönemine ilişkin Faaliyet Raporunu incelemelerinize sunuyoruz. Raporun ilk bölümünde şirket ile ilgili genel bilgiler, hedefler ve ilgili dönem faaliyetlerine ilişkin değerlendirmeler ve Sermaye Piyasası Kurulu'nun açıklanmasını öngördüğü diğer bilgiler yer almaktadır.

Bu raporda sunulan mali veriler Sermaye Piyasası Kurulu'nun Seri:XI No:29 sayılı "Sermaye Piyasasında Finansal Raporlamaya İlişkin Esaslar Tebliği" doğrultusunda hazırlanmıştır.

• 2009/2. Ara Döneme ilişkin Genel Değerlendirmeler

Şeker Yatırım Menkul Değerler A.Ş. olarak 2009 yılında büyümeye ve performanslarımızı arttırmaya devam ediyoruz. Ankara ve İzmir'de olmak üzere iki şubemizin yanında, Şekerbank T.A.Ş. ile tesis edilmiş bulunan acentelik sözleşmesi ile Bankanın bütün şubeleri Şekeryatırım'ın acentesi statüsüne sahip olup; borsa seans salonu mevcut acente sayısı 62'dir.

Şirketimiz 2009/2. dönem ve 2008/2. dönem işlem hacimleri ve piyasa Pazar payı karşılaştırmaları aşağıda sunulmuştur.

• Hisse Senetleri Piyasası Faaliyetleri

HİSSE SENETLERİ	2009/2.dönem	2008/2.dönem	Değişim %
işlem hacmi	5,377,270,953	2,909,080,400	84.84
komisyon geliri	6,286,371	3,235,814	94.27
İMKB Pazar payı	1.32	0.83	59.04

Şeker Yatırım 20 Ocak 2009 tarihinde toplam 10 milyon TL tutarında Toptan Satış işlemi gerçekleştirmiştir. (Şeker Finansal Kiralama bedelli sermaye artırımını).

• Sabit Getirili Menkul Kıymet Piyasası Faaliyetleri

*Aracı Kurumlar

	2009/2.dönem	2008/2.dönem	DEĞİŞİM %	
BONO	SKY	3,994,341,793	2,750,242,850	45.24
	PİYASA	72,682,069,045	64,982,305,111	11.85
	PAZAR PAYI	% 5.50	% 4.23	30.02
REPO	SKY	16,477,535,390	16,416,327,913	0.37
	PİYASA	525,100,254,956	555,620,904,245	-5.49
	PAZAR PAYI	% 3.14	% 2.96	6.08

- **Yatırım Fonları**

FON ADI	30.06.2009 YATIRIM FON BÜYÜKLÜĞÜ	PİYASA TOPLAM DEĞERİ	PİYASA ORANI
ŞEKERBANK T.A.Ş. A TİPİ DEĞİŞKEN FON	1,062,336	169,773,882	0.63%
ŞEKER YATIRIM MENKUL DEĞ.A.Ş. B TİPİ DEĞİŞKEN FON	2,703,734	1,675,233,531	0.16%
ŞEKERBANK T.A.Ş. B TİPİ TAHVİL VE BONO FONU	2,829,571	2,287,425,858	0.12%
ŞEKERBANK T.A.Ş. B TİPİ LİKİT FON	123,486,614	23,470,161,014	0.53%
ŞEKER YATIRIM MENKUL DEĞ.A.Ş. B TİPİ ALTIN FON (*)	997,787	136,035,822	0.73%
TOPLAM	131,080,042	27,738,630,107	0.47%

FON ADI	30.06.2008 YATIRIM FON BÜYÜKLÜĞÜ	PİYASA TOPLAM DEĞERİ	PİYASA ORANI
ŞEKERBANK T.A.Ş. A TİPİ DEĞİŞKEN FON	931,948	167,734,290	0.74%
ŞEKER YATIRIM MENKUL DEĞ. A.Ş. B TİPİ DEĞİŞKEN FON	2,060,868	1,738,403,832	0.12%
ŞEKERBANK T.A.Ş. B TİPİ TAHVİL VE BONO FONU	2,220,334	2,036,856,993	0.11%
ŞEKERBANK T.A.Ş. B TİPİ LİKİT FON	97,279,051	22,126,645,192	0.47%
TOPLAM	102,492,021	26,069,640,307	0.42%

(*)Altın fon 07.04.2009 tarihinde halka arz olmuştur. Yönetimini yapmış olduğumuz yatırım fonları portföy büyüklüğü 2008/2. dönem sonunda 102.49 milyon YTL iken, 2009/2.dönem sonunda % 27,9 artarak 131,08 milyon YTL olarak gerçekleşmiştir.

- **Vadeli İşlemler ve Opsiyon Borsası Faaliyetleri**

	2009/2.dönem	2008/2.dönem	Değişim %
İşlem hacmi	1,954,700,401	1,338,606,534	46.03
komisyon geliri	898,179	725,478	23,81
Pazar payı	%0.73	%0.62	17.74

Şirketimizin 2008/2.döneminde gerçekleşen işlem hacmi 1.338.607 bin TL seviyesinde iken 2009/2.döneminde 1.954.700 bin TL'ye ulaşmış olup bir önceki yılın aynı dönemine göre % 46.03' lük artış göstermiştir

- **Portföy Yönetimi**

	2009/2.dönem	2008/2.dönem	Değişim %
Yönetimi yapılan portföy büyüklüğü (*y.f. hariç)	270,349,978	207,173,828	30.50

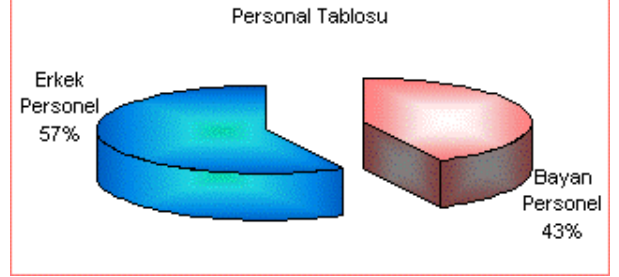
Şirketimizde yönetimi yapılan portföy büyüklüğü (yatırım fonları hariç) 2008/2.döneminde 207.174 bin TL iken, 2009/2.döneminde 270.350 bin TL 'ye ulaşmış olup bir önceki yılın aynı dönemine göre % 30.5' lik artış göstermiştir

❖ PERSONEL BİLGİLERİ

30/06/2008

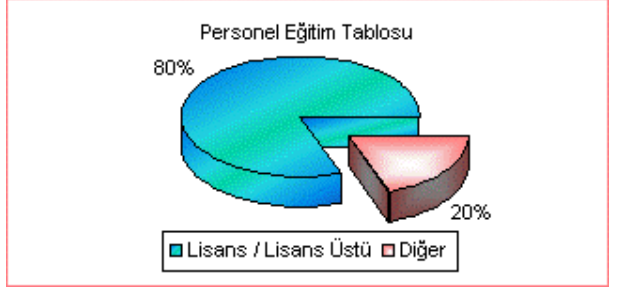
PERSONEL TABLOSU

Bayan Personel	37
Erkek Personel	50
TOPLAM	87



PERSONEL EĞİTİM TABLOSU

Lisans / Lisans	
Üstü	70
Diğer	17
TOPLAM	87

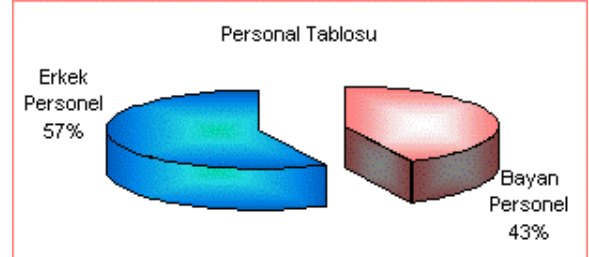


Personel Lisans Tablosu	Personel Sayısı	Sınava giren Pers.Sayısı	Lisansa Tabi Pers Sayısı	Lisans Belgesi alan Pers Sayısı
Genel Müdürlük	67	52	38	47
Şubeler	20	17	17	17
TOPLAM	87	69	55	64

30/06/2009

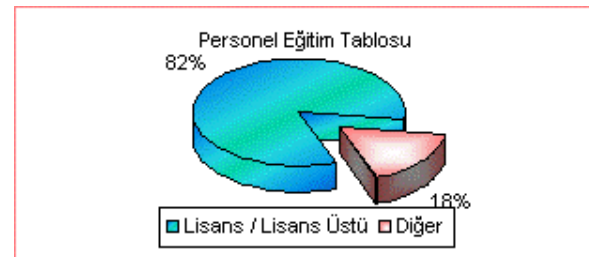
PERSONEL TABLOSU

Bayan Personel	39
Erkek Personel	52
TOPLAM	91



PERSONEL EĞİTİM TABLOSU

Lisans / Lisans	
Üstü	75
Diğer	16
TOPLAM	91



Personel Lisans Tablosu	Personel Sayısı	Sınava giren Pers.Sayısı	Lisansa Tabi Pers Sayısı	Lisans Belgesi alan Pers Sayısı
Genel Müdürlük	70	52	43	47
Şubeler	21	17	18	17
TOPLAM	91	69	61	64

ŞEKER YATIRIM MENKUL DEĞERLER A.Ş.
ŞEKER YATIRIM MENKUL DEĞERLER A.Ş.
BAĞIMSIZ DENETİMDEN GEÇMİŞ
30.06.2009 Tarihli SPK XI-29 BİLANÇO (YTL)

	Cari Dönem	Önceki Dönem
VARLIKLAR	30.06.2009	31.12.2008
Dönen Varlıklar	51.505.420	44.756.085
Nakit ve Nakit benzerleri	7.137.172	5.344.364
Finansal Yatırımlar	23.959.385	26.783.546
Ticari Alacaklar	20.035.029	12.078.985
Diğer Alacaklar	115.695	197.541
Diğer Dönen Varlıklar	258.139	351.648
(Ara Toplam)	51.505.420	44.756.085
Satış Amacıyla Elde Tutulan Duran Varlıklar	0	0
Duran Varlıklar	2.136.926	1.959.032
Diğer Alacaklar	4.000	4.000
Finansal Yatırımlar	907.375	446.250
Maddi Duran Varlıklar	817.886	889.143
Maddi Olmayan Duran Varlıklar	41.686	57.481
Ertelenmiş Vergi Varlığı	364.312	462.945
Diğer Duran Varlıklar	1.667	99.213
Toplam Varlıklar	53.642.346	46.715.116
KAYNAKLAR		
Kısa Vadeli Yükümlülükler	26.800.700	23.756.669
Finansal Borçlar	24.841	29.476
Ticari Borçlar	24.986.039	21.882.485
Dönem karı Vergi Yükümlülüğü	603.722	165.503
Diğer Kısa Vadeli Yükümlülükler	1.186.098	1.679.205
(Ara Toplam)	26.800.700	23.727.193
Satış Amacıyla Elde Tutulan Duran Varlıklara İlişkin Yükümlülükler		
Uzun Vadeli Yükümlülükler	531.535	531.358
Finansal Borçlar		8.942
Çalışanlara Sağlanan Faydalara İlişkin Karşılıklar	531.535	522.416
Ertelenmiş Vergi Yükümlülüğü		
Diğer Uzun Vadeli Yükümlülükler		
ÖZKAYNAKLAR	26.310.111	22.427.090
Ana Ortaklığa Ait Özkaynaklar		
Ödenmiş Sermaye	15.000.000	15.000.000
Enflasyon Sermaye Düzeltmesi	1.349.077	1.349.077
Karşılıklı İştirak Sermaye Düzeltmesi (-)		
Hisse Senetleri İhraç Primleri		
Değer Artış Fonları	-988.598	-1.396.248
Yabancı Para Çevrim Farkları	-	-
Kardan Ayrılan Kısıtlanmış Yedekler	734.002	639.063
Geçmiş Yıllar Kar/Zararları	6.740.259	4.827.697
Net Dönem Karı/Zararı	3.475.371	2.007.501
Azınlık Payları		
TOPLAM KAYNAKLAR	53.642.346	46.715.116

ŞEKER YATIRIM MENKUL DEĞERLER A.Ş.
BAĞIMSIZ DENETİMDEN GEÇMİŞ

30.06.2009 Tarihli KAR-ZARAR TABLOSU

	Cari Dönem 30.06.2009	Geçmiş Dönem 30.06.2008
<u>SÜRDÜRÜLEN FAALİYETLER</u>		
-		
Satış Gelirleri	2.548.731.825	2.171.305.698
Satışların Maliyeti (-)	-2537.574.566	2.163.901.246
Ticari Faaliyetlerden Brüt Kar(Zarar)	11.157.259	7.404.452
Faiz ,ücret,prim,komisyon ve diğer gelirler	0	0
Faiz ,ücret,prim,komisyon ve diğer giderler(-)	0	0
Finans Sektörü Faaliyetlerinden Brüt Kar(Zarar)		
BRÜT KAR / ZARAR	11.157.259	7.404.452
Pazarlama Satış ve Dağıtım Giderleri (-)	-738.693	-680.050
Genel Yönetim Giderleri (-)	-6.031.592	-5.870.746
Araştırma ve Geliştirme Giderleri (-)	0	0
Diğer Faaliyet Gelirleri	60.254	284.859
Diğer Faaliyet Giderleri (-)	-60.572	-27.737
FAALİYET KARI / ZARARI	4.386.657	1.110.778
Özkaynak Yöntemiyle Değerlenen Yatırımların kar/zararlarındaki paylar		
(Esas faaliyet dışı) Finansal Gelirler	78.079	59.773
(Esas faaliyet dışı) Finansal Giderler(-)	-90.382	-30.594
SÜRDÜRÜLEN FAALİYETLER VERGİ ÖNCESİ KARI / ZARARI	4.374.354	1.139.958
Sürdürülen faaliyetler vergi gelir/gideri	-898.983	-233.547
Dönem vergi gelir/gideri	-903.008	-222.995
Ertelenmiş vergi gelir/gideri	4.025	552
SÜRDÜRÜLEN FAALİYETLER DÖNEM KAR / ZARARI	3.475.371	916.411
<u>DURDURULAN FAALİYETLER</u>		
-		
Durdurulan faaliyetler vergi sonrası dönem karı/zararı		
DÖNEM KARI / ZARARI	3.475.371	916.411
Dönem Kar/Zararının Dağılımı		
Azınlık Payları		
Ana Ortaklık Payları		
Hisse Başına Kazanç	0,23	0.06

*Şirketimizin mali tablo ve dipnotlarına www.sekeryatirim.com adresinden ulaşılabilir.

• Gelir Tablosu Kalemleri

Gelir Tablosu Kalemleri	30.06.2009	30.06.2008	değişim
Komisyon Geliri -net-	8.046.020	6.486.504	24,04%
Faiz gelirleri -net-	2.305.456	1.563.429	47,46%
Pazarlama satış dađ.gid	-738.692	-680.050	8,62%
Genel yönetim Giderleri	-6.031.592	-5.870.746	2,74%
-Personel giderleri	-3.170.015	-3.003.077	5,56%

Şirketimiz 2009 yılı ilk yarı döneminde, tüm piyasalardaki Pazar payını arttırarak, komisyon gelirleri ve faiz gelirlerinde bir önceki yılın aynı dönemine göre önemli artışlar sağlamıştır.

Gelir tablosunun önemli kalemlerden olan Genel Yönetim Giderleri ve Pazarlama satış dağıtım giderleri ise alınan tedbirlerle, bir önceki yılın aynı dönemine göre oldukça az bir artışla, hedef bütçe rakamlarının altında gerçekleşmiştir.

• Finansman Kaynakları Politikası

Bulunduđu sektör itibariyle; Şirketin, güçlü bir finansal bünyeye sahip olması, faaliyetlerin güven içerisinde sürdürülmesi ve portföy yatırım fırsatlarının değerlendirilmesi açısından büyük önem arz etmektedir.

Şirket; faaliyetlerini yürütebilmek için gerekli asgari öz sermayenin oldukça üstünde bir öz sermaye büyüklüğüne sahiptir. Bu çerçeveden bakıldığında yeni bir sermaye ihtiyacı bulunmamaktadır. Şirketin temel finansman politikası ise; gerekli kaynağı oto finansman yoluyla bünyeden sağlamak ve gerektiğinde ortaklardan sağlamak olarak belirtilmektedir.

Bu politika doğrultusunda üretilen net karın büyük oranda şirket bünyesinde bırakıldığı görülmektedir. Dış finansmana başvurulması ise genellikle istisnai durum olup, kısa vadelerde borçlanılmaktadır.

• Risk Yönetim Politikaları

Sektör ve ülke özellikleri itibariyle fırsat ve risklerin çok sıklıkla değiştiđi piyasa şartları içerisinde faaliyetlerini sürdüren şirket; muhafazakâr düzeyde bir risk algılaması olduđu belirtilmekle birlikte, ölçülebilir riskler çerçevesinde fırsatları değerlendirmekte tereddüt göstermeyen bir yönetim politikası uygulamaktadır.

Portföy yatırım tercih ve stratejileri de temelde yukarıda belirtilen politika çerçevesinde ama günün koşullarına göre hızlı kararlar alınarak sık sık güncellenmektedir.

Şirket müşterilerine Menkul Kıymet Alım Kredisi kullandırırken de yine belirtilen ana politika çerçevesinde kredi kullandırma şartlarını, ilgili mevzuat çerçevesinde, günün getirdiği piyasa şartlarına uygun olarak belirlemektedir.

SEKTÖRDE ŞEKER YATIRIM

Şekeryatırım 2009 / 03 verilerine göre 92 aracı kurum sıralamasında;

<u>Satış Gelirlerine Göre</u>	4	.
<u>SGMK İşlem Hacmine Göre</u>	8	.
<u>Esas Faaliyet Karına Göre</u>	8	.
<u>Aracılık Komisyon Gelirlerine Göre</u>	14	.
<u>Toplam Varlıklara Göre</u>	15	.
<u>Net Kara Göre</u>	16	.
<u>Sermayeye Göre</u>	17	.
<u>Özsermaye Karlılığına Göre</u>	18	.
<u>Personel Başına Karlılığa Göre</u>	23	.
<u>Özsermayeye Göre</u>	24	.
<u>Varlık Karlılığına Göre</u>	24	.
<u>Vob İşlem Hacmine Göre</u>	30	.
<u>Net Aracılık Komisyonuna Göre</u>	30	.
<u>Hisse Senedi İşlem Hacmine Göre</u>	30	. sırada yer almaktadır.

2009 / 03 - 2008 / 03 Dönem Karşılaştırmaları *

	<u>2009-3</u>	<u>2008-3</u>
<u>Satış Gelirlerine Göre</u>	4 .	9.
<u>SGMK İşlem Hacmine Göre</u>	8 .	7.
<u>Esas Faaliyet Karına Göre</u>	8 .	27.
<u>Aracılık Komisyonuna Göre</u>	14 .	22.
<u>Toplam Varlıklara Göre</u>	15 .	18.
<u>Net Kara Göre</u>	16 .	30.
<u>Sermayeye Göre</u>	17 .	14.
<u>Özsermaye Karlılığına Göre</u>	18 .	34.
<u>Personel Başına Kara Göre</u>	23 .	33.
<u>Özsermayeye Göre</u>	24 .	24.
<u>Varlık Karlılığına Göre</u>	24 .	35.
<u>Net Aracılık Komisyonuna Göre</u>	30 .	34.
<u>VOB İşlem Hacmine göre</u>	30	32.
<u>Hisse Senedi İşlem Hacmine Göre</u>	30 .	41.

KAYNAK: TSPAKB web sitesi ' Karşılaştırmalı Aracı Kurum Verileri'

2009 / 03 verilerine göre 92 aracı kurum sıralamasında;

2008 / 03 verilerine göre 98 aracı kurum sıralamasında;