

AJANDA

09 Pazartesi

- Japonya, 2Ç19 GSYİH Büyümesi (TSİ:02:50)
- Almanya, Temmuz ticaret dengesi (TSİ:09:00)
- İngiltere, 2Ç19 GSYİH Büyümesi (TSİ:11:30)
- İngiltere, Temmuz sanayi üretimi (TSİ:11:30)
- İngiltere, Temmuz ticaret dengesi (TSİ:11:30)

10 Salı

- Hazine ihalesi
- Çin, Ağustos TÜFE (TSİ:04:30)
- İngiltere, Temmuz işsizlik oranı (TSİ:11:30)

11 Çarşamba

- ABD, Ağustos ÜFE (TSİ:15:30)
- ABD, Temmuz toptan satış envanteri (TSİ:17:00)

12 Perşembe

- TCMB, faiz kararı
- Almanya, Ağustos TÜFE (TSİ:09:00)
- Euro Bölgesi, Temmuz sanayi üretimi (TSİ:12:00)
- Avrupa, AMB faiz kararı (TSİ:14:45)
- ABD, haftalık işsizlik başvuruları (TSİ:15:30)
- ABD, Ağustos TÜFE (TSİ:15:30)
- ABD, Ağustos Federal bütçe dengesi (TSİ:21:00)

13 Cuma

- TÜİK, Temmuz sanayi üretimi
- TCMB, Temmuz ödemeler dengesi
- Japonya, Temmuz sanayi üretimi (TSİ:07:30)
- Euro Bölgesi, Temmuz ticaret dengesi (TSİ:12:00)
- ABD, Ağustos Perakende satışlar (TSİ:15:30)
- ABD, Ağustos Michigan tüketici güv. End. (TSİ:17:00)

BIST:

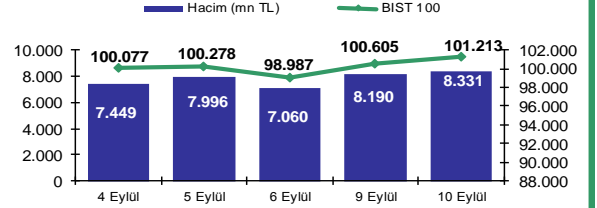
Dün güne yatay bir eğilimle güne başlayan BIST-100 Endeksi kısmen dar bantta hareket ettiği günü %0,60 yükselişle 101.213 seviyesinden tamamladı. Yurtdışı borsaların karışık bir görünüm sergilediği günde BIST yükseliş eğilimini düşük momentumla da olsa devam ettirdi. TL'de ise değer kaybı ve negatif ayrışma TCMB faiz kararı öncesi devam etti. TCMB'nin bu hafta yapacağı toplantıda faizleri 300 baz puan ve üzerinde indirebileceğine yönelik beklentiler TL'deki negatif ayrışmada ve değer kaybına etkili olurken, petrol fiyatlarında son dönemde yaşanan yükseliş de EM içinde TL'nin negatif ayrışmasına neden oluyor. BIST'te ise faiz indirimi beklentisiyle pozitif seyrini devam ettiriyor. Kısa vadede BIST ile TL fiyatlaması arasındaki ayrışma TCMB faiz kararına kadar devam edebilir. CDS'ler tekrar yükselişe geçerek 402 seviyelerinden günü kapattı. CDS'lerin tekrar yükselişe geçmesi son günlerde TL varlıklara ilişkin risk algısının TCMB faiz kararı öncesi tekrar güçlenmeye başladığına işaret ediyor. BIST'te yükselişlerin yükselen hacimlerle gerçekleşmesi teknik olarak endeksin güçlü olduğuna ve kısa vadede ara ara kar satışları yaşansa da yükseliş eğiliminin devam edeceğine işaret ediyor. Bugün ABD'de açıklanacak ÜFE enflasyon verisi takip edilecek önemli veri gündemi olacak. Endeksin güne pozitif eğilimle başlamasını ve gün içinde kar satışları yaşansa da alım fırsatı olarak kullanılarak kısa vadeli yükseliş trendinin korunmasını bekliyoruz.

Para ve Döviz Piyasaları:

Serbest piyasada dün 5,7600-5,7850 bandında işlem gören Dolar paritesi önceki kapanışa göre %0,56 oranında değer kazanarak günü 5,7830 seviyesinden tamamladı. Sepet bazında ise Lira %0,43 oranında değer yitirdi. Dün borçlanma araçları piyasasında on yıllık gösterge tahvilinin getirisi önceki kapanışa göre 43 baz puan artışla günü %15,96 seviyesinden tamamladı.

Sektör Haberleri:

Bankalar Birliği tarafından dün yapılan açıklamaya göre, elektrik üretim ve dağıtım sektörünün mevcut borç stoku 47 milyar Dolar civarında olup, yapılandırma ihtiyacı bulunan kredi portföyü 12-13 milyar Dolar düzeyindedir ve bu tutarın yaklaşık 10 milyar Dolar tutarındaki kısmının 2019 yılı içinde yapılandırmasının tamamlanması beklenmektedir. En olumsuz senaryoda dahi bu kredilerin tamamına karşılık ayrılma bile bunun sektörün sermaye yeterlilik oranına etkisinin yaklaşık 23 baz puan düzeyinde olacağı ifade edilmiştir (**Negatif**).



Endeksler	Önceki	Dünkü	Gün (%)	Yıl B. (%)
BIST 100	100.605	101.213	0,60%	10,89%
BIST 30	124.964	125.865	0,72%	10,08%
Mali	116.192	116.772	0,50%	16,01%
Sanayi	115.188	116.151	0,84%	10,75%

Yükselen		Düşen		Hacim	
Hisse (%)	Hisse (%)	Hisse (%)	Hisse (%)	Hisse (TL)	Hisse (TL)
KLNMA 20,00	CLEBI -3,86	THYAO 1.776.064.854			
ESCOM 19,48	MERKO -3,57	ASELS 868.627.827			
LINK 11,33	METRO -3,55	GARAN 811.831.663			
RAYSG 9,55	MGROS -3,31	HALKB 342.866.870			
BERA 8,82	DOAS -3,24	KRDMD 332.847.794			

Para Piyasaları	Önceki	Dünkü	G. Ay	Yıl B. (%)
Repo (BIST repo, bileşik %)	18,61	19,00	19,90	25,48
Tahvil (en aktif, bileşik %)	15,66	15,66	15,22	19,73

Döviz (Serbest Piyasa)	Önceki	Dünkü	Gün (%)	Yıl B. (%)
Dolar	5,7510	5,7830	0,56%	9,44%
Euro	6,3525	6,3725	0,31%	5,50%
Euro/Dolar	1,1046	1,1050	0,04%	-3,33%

Emtia Fiyatları	Önceki	Dünkü	Gün (%)	Yıl B. (%)
Petrol (Brent, \$)	63,1	63,2	0,11%	16,59%
Altın (Ons, \$)	1.486,2	1.492,8	0,45%	16,39%

Şeker Fon	Önceki	Dünkü*	Gün (%)	Yıl B. (%)
Fiba Portföy Şekerbank Para Piyasası	1,669003	1,669774	0,05%	15,93%
Fiba Port. Şekerbank Kısa Vad. Borç.	0,019643	0,019653	0,05%	15,36%

* 11/09/2019 tarihinde geçerli olan fiyatlardır.

Uluslararası End.	Önceki	Dünkü	Gün (%)	Yıl B. (%)
Dow Jones (ABD)	26.836	26.909	0,28%	15,36%
Nasdaq (ABD)	8.087	8.084	-0,04%	21,84%
Dax (Almanya)	12.226	12.269	0,35%	16,19%
Nikkei (Japonya)	21.318	21.392	0,35%	6,88%
Bovespa (Brezilya)	103.181	103.032	-0,14%	17,23%
FTSE 100 (UK)	7.236	7.268	0,44%	8,02%
RTSI (Rusya)	1.340	1.344	0,28%	25,75%

VIOP (Uzlaşma Fiyatları)	Önceki	Dünkü	Gün (%)	Yıl B. (%)
INX30 (Ekim 19)	127,7000	128,5250	0,65%	8,90%
DOLAR (Ekim 19)	5,8699	5,8981	0,48%	8,05%
EURO (Ekim 19)	6,5023	6,5400	0,58%	4,00%
ALTIN (Ekim 19)	284,98	285,05	0,02%	25,94%

Portföy Hisse	P. Giriş Tarihi	P.Giriş Fiyatı	Son Fiyat	Getiri (%)	Relatif BİST
Migros	05/07/19	14,42	19,59	35,9%	33,7%
Tofaş	06/09/19	18,98	19,40	2,2%	0,0%
Türk Hava Yolları	06/12/17	12,80	12,20	-4,7%	0,1%
Pegasus	06/03/18	35,64	62,00	74,0%	101,0%
Petkim	06/08/19	3,74	3,59	-4,0%	-5,6%
Turkcell	01/11/18	11,93	13,20	10,6%	1,0%
Garanti Bankası	17/01/19	9,25	9,48	2,5%	9,9%

Portföyün Getirisi (yıllık)	19,1%	9,1%
Portföyün Getirisi (aylık)	8,1%	6,4%

ÇEKİNCE: Bu raporda yer alan bilgi ve yorumlar Şeker Yatırım Menkul Değerler A.Ş. Araştırma Bölümü tarafından güvenilir olduğuna inanılan kaynaklardan yararlanarak hazırlanmıştır. Bu kaynaklardaki hata ve eksikliklerden ve bu bilgilerin ticari amaçlı operasyonlarda kullanılmasından doğabilecek zararlardan Şeker Yatırım Menkul Değerler A.Ş. hiçbir şekilde sorumlu tutulamaz. Burada yer alan yatırım bilgi, yorum ve tavsiyeleri yatırım danışmanlığı kapsamında değildir. Yatırım danışmanlığı hizmeti, yetkili kuruluşlar tarafından kişilerin risk ve getiri tercihleri dikkate alınarak kişiye özel sunulmaktadır. Burada yer alan yorum ve tavsiyeler ise genel niteliktedir. Bu tavsiyeler mali durumunuz ile risk ve getiri tercihlerinize uygun olmayabilir. Bu nedenle, sadece burada yer alan bilgilere dayanarak yatırım kararı verilmesi beklentilerinize uygun sonuçlar doğurmayabilir.

Şirket Haberleri:

Kardemir (KRMDM) Çag Çelik Demir ve Çelik Endüstri, 10 Eylül 2019 tarihinde 2,15 TL fiyat ile 32.500 TL nominal tutarlı Kardemir (B) payı satın alımı işlemi gerçekleştirmiştir. Bu işlemle birlikte Çag Çelik Demir ve Çelik Endüstri'nin Kardemir'deki payları % 0,041344'e yükselmiştir. Ek olarak, Yolbulan Çelik Sanayi ve Ticaret, 10 Eylül 2019 tarihinde 2,25 TL – 2,29 TL fiyat aralığından 500.000 TL nominal tutarlı Kardemir (A) payı satışı gerçekleştirmiştir. Bu işlemle birlikte Yolbulan Çelik'in Kardemir'deki payları % 0,01'e gerilemiştir. Yolbulan ailesi ve şirketlerinin Kardemir sermayesindeki payı ise %5.21 oranına gerilemiştir.

Pegasus (PGSUS), Ağustos 2019 trafik verilerini açıklamıştır. Açıklanan verilere göre Şirket'in toplam yolcu sayısı, Ağustos 2019'da yıllık %0.7 oranında azalarak 3.0mn olarak gerçekleşmiştir. Pegasus, Ağustos 2019'da yıllık %12.4 azalışla (Temmuz 2019: yıllık %-16.5) toplam 1.4mn iç hat yolcusu taşımıştır. Şirket'in Ağustos 2019'da toplam yolcu sayısının yaklaşık %49'unu oluşturan tarifeli dış hat yolcu sayısındaki artış ise, görece olarak yavaşlayarak %14.7 oranında gerçekleşmiştir (Temmuz 2019: %+16.5). Pegasus, Ağustos 2019'da dış hat kapasitesini költük.km bazında yıllık %18.8 oranında artırırken, iç hat kapasitesini %17.2 oranında azaltmıştır. Böylelikle toplam kapasitesi yıllık %5.5 oranında artış göstermiştir (Temmuz 2019: %+6.4). Bununla birlikte, belirgin kapasite artırımına rağmen, Şirket'in Ağustos ayı dış hat yolcu doluluk oranında yıllık 0.4 y.p. artış, ve daralan talebe bağlı olarak azaltılan kapasite ile iç hat yolcu doluluk oranında yıllık 2.6 y.p. artışlar gözlemlenmiştir; Pegasus, Ağustos 2019'da yıllık 1.1 y.p. artışla %89.7 toplam yolcu doluluk oranı elde etmiştir. Şirket'in açıklanan Ağustos ayı trafik verileri, toplam yolcu sayısında hafif bir azalma, ancak bunun yanında, toplam yolcu sayısının içerisinde dış hat yolcu payında artış, ve kapasite artırımını ile beraber, ortalama günlük uçak kullanımında ve yolcu doluluk oranlarında artışlar içermektedir. Bu nedenlerle, açıklanan verilerin Şirket payları performansı üzerinde orta derecede olumlu etkili olabileceğini düşünmekteyiz.

Turkcell (TCELL) Yönetim Kurulu, 31 Temmuz 2019 tarihinde kararlaştırdığı ve kamuya açıkladığı kâr dağıtım teklifine istinaden, brüt 1.010.000.000 TL kâr dağıtım tutarının değişmemesi kaydıyla, pay sahiplerine tek seferde ve 31 Ekim 2019 tarihinde ödenmesinin 12 Eylül 2019 tarihinde yapılacak olan Genel Kurul'da pay sahiplerinin onayı için teklif edilmesine karar vermiştir. Ödenecek brüt nakit kar payı tutarı, halihazırda yaklaşık %3.5 oranında kar payı verimine işaret etmektedir. Açıklama, Turkcell payları kısa dönem performansını olumlu etkileyebilecektir.

Türk Hava Yolları (THYAO) Sivil Havacılık Genel Müdürlüğü (SHGM) ve Japonya Sivil Havacılık Otoritesi arasında yürütülen Türkiye-Japonya Sivil Havacılık Müzakereleri kapsamında Türk Sivil Havacılık Akademisi'nde imza töreni düzenlenmiştir. Buna göre, THY'nin mevcut Tokyo Narita seferlerine ilave olarak Tokyo Haneda'ya da sefer gerçekleştirilebilmesinin önü açılmıştır. THY tarafından söz konusu seferlere haftada 7 frekans olmak üzere 2020 Yaz Tarife Dönemi itibarıyla başlanması planlanmaktadır. Böylece Tokyo'ya düzenlenen toplam sefer sayısının 11 frekansa ulaşması beklenmektedir.

Bu raporda yer alan bilgi ve yorumlar Şeker Yatırım Menkul Değerler A.Ş. Kurumsal Finans ve Araştırma Bölümü tarafından güvenilir olduğuna inanılan kaynaklardan yararlanarak hazırlanmıştır. Bu kaynaklardaki hata ve eksikliklerden ve bu bilgilerin ticari amaçlı operasyonlarda kullanılmasından doğabilecek zararlardan Şeker Yatırım Menkul Değerler A.Ş. hiçbir şekilde sorumlu tutulamaz. Burada yer alan yatırım bilgi, yorum ve tavsiyeleri yatırım danışmanlığı kapsamında değildir. Yatırım danışmanlığı hizmeti, yetkili kuruluşlar tarafından kişilerin risk ve getiri tercihleri dikkate alınarak kişiye özel sunulmaktadır. Burada yer alan yorum ve tavsiyeler ise genel niteliktedir. Bu tavsiyeler mali durumunuz ile risk ve getiri tercihlerinize uygun olmayabilir. Bu nedenle, sadece burada yer alan bilgilere dayanarak yatırım kararı verilmesi beklentilerinize uygun sonuçlar doğurmayabilir.