

AJANDA

15 Pazartesi

- TÜİK, Ocak işgücü istatistikleri
- Hazine ve Maliye Bak., Mart bütçe geç.
- ABD, Nisan Empire imalat endeksi (TSİ:15:30)

16 Salı

- TÜİK, Şubat sanayi üretimi
- TÜİK, Şubat sektör ciro endeksleri
- TÜİK, Şubat perakende satış endeksi
- Almanya, Nisan ZEW anketi (TSİ:12:00)
- Euro Bölgesi, Nisan ZEW anketi (TSİ:12:00)
- ABD, Mart sanayi üretimi ve kapasite kullanımı (TSİ:16:15)

17 Çarşamba

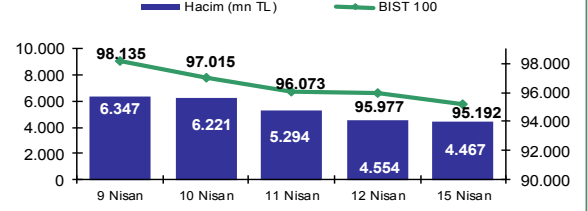
- Çin, 1Ç19 GSYİH Büyümesi (TSİ:05:00)
- Çin, Mart sanayi üretimi (TSİ:05:00)
- Çin, Mart perakende satışlar (TSİ:05:00)
- Japonya, Şubat sanayi üretimi (TSİ:07:30)
- İngiltere, Mart TÜFE (TSİ:11:30)
- İngiltere, Mart TÜFE (TSİ:11:30)
- Euro Bölgesi, Mart TÜFE (TSİ:12:00)
- Euro Bölgesi, Şubat ticaret dengesi (TSİ:12:00)
- ABD, Şubat ticaret dengesi (TSİ:15:30)
- ABD, Şubat toptan satış envanteri (TSİ:17:00)

18 Perşembe

- Almanya, Mart ÜFE (TSİ:09:00)
- Almanya, Nisan Markit imalat PMI (TSİ:10:30)
- Almanya, Nisan Markit hizmet PMI (TSİ:10:30)
- Euro Bölgesi, Nisan Markit imalat PMI (TSİ:11:00)
- Euro Bölgesi, Nisan Markit hizmet PMI (TSİ:11:00)
- İngiltere, Mart perakende satışlar (TSİ:11:30)
- ABD, Mart perakende satışlar (TSİ:15:30)
- ABD, Nisan Philadelphia Fed endeksi (TSİ:15:30)
- ABD, haftalık işsizlik başvuruları (TSİ:15:30)
- ABD, Nisan Markit imalat PMI (TSİ:16:45)
- ABD, Nisan Markit hizmet PMI (TSİ:16:45)

19 Cuma

- ABD, İngiltere ve Almanya Borsaları kapalı olacak.
- ABD, Mart konut ve inşaat başlangıçları (TSİ:15:30)



Endeksler	Önceki	Dünkü	Gün (%)	Yıl B. (%)
BIST 100	95.977	95.192	-0,82%	4,30%
BIST 30	120.186	118.985	-1,00%	4,06%
Mali	108.497	107.550	-0,87%	6,85%
Sanayi	115.746	114.268	-1,28%	8,96%

Yükselen		Düşen		Hacim	
Hisse	(%)	Hisse	(%)	Hisse	(TL)
HLGYO	18,99	EGPRO	-1,08	GARAN	967.123.845
EUHOL	13,04	MERKO	-6,94	THYAO	646.487.752
IHEVA	8,65	CMENT	-5,55	HALKB	339.652.029
KUYAS	8,15	BRMEN	-5,00	AKBNK	247.670.806
DOAS	7,46	UTPYA	-4,90	KRDMD	215.883.809

Para Piyasaları	Önceki	Dünkü	G. Ay	Yıl B. (%)
Repo (BIST repo, bileşik %)	22,75	23,00	22,95	25,48
Tahvil (en aktif, bileşik %)	22,21	21,95	18,73	19,73

Döviz (Serbest Piyasa)	Önceki	Dünkü	Gün (%)	Yıl B. (%)
Dolar	5,7570	5,8010	0,76%	9,78%
Euro	6,5010	6,5525	0,79%	8,49%
Euro/Dolar	1,1292	1,1304	0,10%	-1,11%

Emtia Fiyatları	Önceki	Dünkü	Gün (%)	Yıl B. (%)
Petrol (Brent, \$)	71,4	71,1	-0,43%	31,20%
Altın (Ons, \$)	1.288,0	1.285,3	-0,21%	0,21%

Şeker Fon	Önceki	Dünkü*	Gün (%)	Yıl B. (%)
Fiba Portföy Şekerbank Para Piyasası	1,529034	1,532482	0,23%	6,40%
Fiba Port. Şekerbank Kısa Vad. Borç.	0,017997	0,018035	0,21%	5,86%

* 16/04/2019 tarihinde geçerli olan fiyatlardır.

Uluslararası End.	Önceki	Dünkü	Gün (%)	Yıl B. (%)
Dow Jones (ABD)	26.412	26.385	-0,10%	13,11%
Nasdaq (ABD)	7.984	7.976	-0,10%	20,21%
Dax (Almanya)	12.000	12.020	0,17%	13,84%
Nikkei (Japonya)	21.871	22.169	1,37%	10,76%
Bovespa (Brezilya)	92.875	93.083	0,22%	5,91%
FTSE 100 (UK)	7.437	7.437	0,00%	10,53%
RTSI (Rusya)	1.253	1.247	-0,51%	16,68%

VİOP (Uzlaşma Fiyatları)	Önceki	Dünkü	Gün (%)	Yıl B. (%)
INX30 (Nisan 19)	121,850	120,500	-1,11%	2,10%
DOLAR (Nisan 19)	5,788	5,8437	0,96%	7,06%
EURO (Nisan 19)	6,5694	6,6159	0,71%	5,21%
ALTIN (Nisan 19)	241,10	242,17	0,44%	7,00%

Portföy Hisse	P. Giriş Tarihi	P.Giriş Fiyatı	Son Fiyat	Getiri (%)	Relatif BİST
Tofaş	08/04/19	18,90	18,51	-2,1%	-0,2%
Türk Hava Yolları	06/12/17	12,80	13,94	8,9%	21,6%
Pegasus	06/03/18	35,64	29,38	-17,6%	1,3%
Migros	07/12/18	15,27	13,72	-10,2%	-11,6%
Akbank	17/01/19	6,61	6,15	-7,0%	-5,4%
Türk Telekom	01/03/19	5,20	4,39	-15,6%	-8,4%
Turkcell	01/11/18	11,93	12,64	6,0%	2,8%
Garanti Bankası	17/01/19	9,25	8,46	-8,5%	-7,0%

Portföyün Getirisi (yıllık)	-30,8%	-20,4%
Portföyün Getirisi (aylık)	-9,5%	-1,7%

BİST:

Haftaya negatif eğilimle başlayan BIST-100 Endeksi gün içinde Bankacılık Endeksi öncülüğünde pozitif tarafta kalmaya çalışsa da gün sonuna doğru gelen satışlarla ve endeks ağırlığı yüksek Sınai Endeks hisseleri öncülüğünde günü %0,82 düşüşle günün en düşük seviyesi olan 95.192 seviyesinden tamamladı. İstanbul Belediye seçimlerine ilişkin devam eden belirsizlik kısa vadede TL varlıklarındaki negatif ayrışmayı devam ettirenken, sınırlı gerilemeye rağmen petrol fiyatlarının yüksek seviyelerdeki seyirini devam ettirmesi negatif ayrışmada etkili oldu. TL'de sınırlı değer kaybı yeni haftada da devam ederken, gün içinde 461 seviyelerini test eden CDS'ler günü 456 seviyelerinden kapattı. Global tarafta büyüme yönelik endişelerin azalması ve ABD ile Çin arasında devam eden ticaret görüşmelerine ilişkin pozitif beklentilerle global risk alma iştahı güçlü kalmaya devam ediyor. Gün içinde genel olarak sınırlı pozitif eğilim gösteren yurtdışı borsalar petrol fiyatlarındaki sınırlı gerilemenin de etkisiyle başta ABD Borsaları olmak üzere bazı borsalar günü sınırlı kar satışlarıyla kapattı. BİST'in güne tepki alımları ile başlamasını beklemekteyiz. Ancak, BİST'te kısa vadede tepki alımı denemeleri devam etse de İstanbul seçimlerine ilişkin belirsizlik nedeniyle yükselişlerin satış fırsatı olarak kullanılma riski devam edebilir. Bugün yurtiçinde sanayi üretimi, yurtdışında ise Almanya ZEW Endeksi ve ABD'den gelecek sanayi üretimi ve kapasite kullanım oranı verileri takip edilecek.

Para ve Döviz Piyasaları:

Dün serbest piyasada 5,7780-5,8020 bandında işlem gören Dolar paritesi önceki kapanışa göre %0,76 oranında değer kazanarak günü 5,8010 seviyesinden tamamladı. Sepet bazında ise Lira %0,70 oranında değer yitirdi. Borçlanma araçları piyasasında dün %17,79-%18,16 seviyeleri arasında hareket eden on yıllık gösterge tahvilinin getirisi önceki kapanışa göre 28 baz puan artışla gün içinde gördüğü en düşük seviye olan %17,79'dan günü tamamladı.

ÇEKİNCE: Bu raporda yer alan bilgi ve yorumlar Şeker Yatırım Menkul Değerler A.Ş. Araştırma Bölümü tarafından güvenilir olduğuna inanılan kaynaklardan yararlanarak hazırlanmıştır. Bu kaynaklardaki hata ve eksikliklerden ve bu bilgilerin ticari amaçlı operasyonlarda kullanılmasından doğabilecek zararlardan Şeker Yatırım Menkul Değerler A.Ş. hiçbir şekilde sorumlu tutulamaz. Burada yer alan yatırım bilgi, yorum ve tavsiyeleri yatırım danışmanlığı kapsamında değildir. Yatırım danışmanlığı hizmeti, yetkili kuruluşlar tarafından kişilerin risk ve getiri tercihleri dikkate alınarak kişiye özel sunulmaktadır. Burada yer alan yorum ve tavsiyeler ise genel niteliktedir. Bu tavsiyeler mali durumunuz ile risk ve getiri tercihlerinize uygun olmayabilir. Bu nedenle, sadece burada yer alan bilgilere dayanarak yatırım kararı verilmesi beklentilerinize uygun sonuçlar doğurmayabilir.

Yurt İçi Gündem:

Vergi tahsilatındaki zayıflık ve faiz-dışı harcamalardaki artış bütçe açığında yükselişe yol açıyor: Geçtiğimiz yılın mart ayında 20,2 milyar TL açık veren merkezi bütçe bu yılın mart ayında 24,5 milyar TL açık verdi. Gene geçen sene 10,6 milyar TL açık verilen faiz-dışı dengedeki açık da bu sene 13,1 milyar TL'ye yükseldi. Ocak-Mart döneminde ise 36,2 milyar TL bütçe açığı ve 2,8 milyar TL faiz dışı açık olduğu görülüyor. Geçtiğimiz yılın aynı döneminde 20,4 milyar TL bütçe açığı ve 1,9 milyar TL faiz dışı fazla vardı. Bu arada, 12 aylık birikimli bütçe açığı 88,4 milyar TL (tahmini GSYH'nin %2,0'si) yükselirken, faiz-dışı açık ise 3,3 milyar TL oldu. Ancak, tek seferlik gelirlerin (imar affı, TCMB'den kar transferi gibi) dışlandığı IMF tanımlı faiz dışı açık yaklaşık 96 milyar TL'ye ulaşmış durumda.

Öte yandan, özellikle tüketim vergi tahsilatındaki zayıflık da devam ediyor; Şubat'ta KDV gelirlerinde %59, ÖTV gelirlerinde de %25'lik yıllık gerileme var (reel). Ağustos sonundan beri bakılırsa, tüketim vergilerinde (KDV+ÖTV) bir önceki yıla göre %30'un üzerinde (reel) gerileme olduğu görülüyor. Faiz dışı harcamalarda geçen yıla göre %4,2'lik (reel) azalış bir miktar bütçe kısıntısına gidildiğini gösteriyor olabilir. Ancak üç aylık kümülatif sonuçlara göre, %11,4'lük reel (%33,5 nominal) yıllık artış olduğu görülüyor, ki bu da %1,8'lik bütçe açığı/GSYH hedefinin tutturulabilmesi için önümüzdeki aylarda daha fazla bütçe kısıntısına ihtiyaç olabileceği anlamına geliyor.

İstihdam piyasasındaki kötüleşme Ocak'ta da devam etti: TÜİK'in açıkladığı veriye göre, istihdam piyasası rakamları Ocak ayında (Aralık-Şubat döneminde) da bozulmaya devam etti.

Mevsimsellikten arındırılmış manşet işsizlik oranı geçen ayki %12,7'den %13,3'e, tarım-dışı işsizlik oranı %14,9'dan %15,5'e, genç nüfus işsizlik oranları da %23,2'den %24,5'e yükseldi. İlgili işsizlik oranları sene başında 9,8, %11,7 ve %18,8 seviyelerindeydi. Gene mevsimsellikten arındırılmış serilere göre, son üç aydaki istihdam kaybının 761 bine ulaştığı, bunun da 630 binlik kısmının sanayi sektöründen kaynaklandığı görülüyor.

Ham (mevsimsellikten arındırılmamış) işsizlik oranı ise %14,7'ye yükseldi ki, bu 1 yıl öncesine göre %3,9 puanlık artışa işaret ediyor. İstihdam geçen yıla göre yaklaşık 872 bin kişi (%3,1) gerilerken, işsiz sayısı da aynı dönemde yaklaşık 1,26 milyon kişi (%37) arttı. Aslında işgücündeki 387 binlik (%1,2) artışın önceki aylara nazaran daha düşük oranda gerçekleştiğini, bunun da işsizlik oranında daha yüksek oranlı bir yükselişi önlediğini de söyleyebiliriz.

Geçen ay olduğu gibi, yıllık bazda en şiddetli istihdam kayıplarının yaşandığı tarım ve inşaat sektörlerindeki kayıplar 345 bin (%7,0) ve 485 bine (%24,5) ulaşırken, geçen aydan farklı olarak sanayi sektöründe de 175 binlik (%3,1) bir istihdam kaybı yaşandığı, hizmetler sektöründeki toplam istihdam artışının da 130 bine (%0,8) kadar gerilediği görülüyor. Hizmet sektörlerinde 2018 yılında ortalama istihdam artışı 567 bin olmuştu.

Şirket Haberleri:

Türk Hava Yolları (THYAO) Basında yer alan haberlere göre THY, Hava İş Sendikası ile 3 yıllık Toplu İş Sözleşmesi anlaşmasına varmıştır. Haberlerde, anlaşmaya göre 2019'un birinci 6 ayı için enflasyon+%2, ikinci 6 ay için enflasyon+%1,5, 2020'nin ilk 6 ayı için enflasyon+%2, ikinci 6 ayı için enflasyon+%1,5, 2021'in ilk ve ikinci dönemleri için enflasyon+%1 oranlarında zam yapılması planlanmaktadır.

Vakıfbank (VAKBN) ile Banka Finans ve Sigorta İşçileri Sendikası (BASS) arasında 24. Dönem Toplu İş Sözleşmesi görüşmelerine 15 Nisan 2019 tarihinde başlanmıştır (**Nötr**).

Bu raporda yer alan bilgi ve yorumlar Şeker Yatırım Menkul Değerler A.Ş. Kurumsal Finans ve Araştırma Bölümü tarafından güvenilir olduğuna inanılan kaynaklardan yararlanarak hazırlanmıştır. Bu kaynaklardaki hata ve eksikliklerden ve bu bilgilerin ticari amaçlı operasyonlarda kullanılmasından doğabilecek zararlardan Şeker Yatırım Menkul Değerler A.Ş. hiçbir şekilde sorumlu tutulamaz. Burada yer alan yatırım bilgi, yorum ve tavsiyeleri yatırım danışmanlığı kapsamında değildir. Yatırım danışmanlığı hizmeti, yetkili kuruluşlar tarafından kişilerin risk ve getiri tercihleri dikkate alınarak kişiye özel sunulmaktadır. Burada yer alan yorum ve tavsiyeler ise genel niteliktedir. Bu tavsiyeler mali durumunuz ile risk ve getiri tercihlerinizle uygun olmayabilir. Bu nedenle, sadece burada yer alan bilgilere dayanarak yatırım kararı verilmesi beklentilerinize uygun sonuçlar doğurmayabilir.