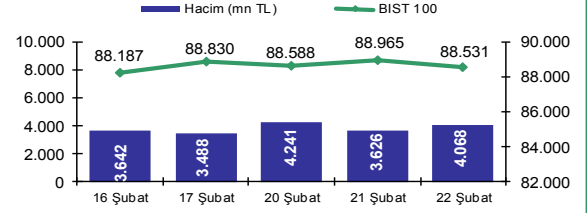


AJANDA

20 Pazartesi	21 Salı	22 Çarşamba	23 Perşembe	24 Cuma
<ul style="list-style-type: none"> ABD'de piyasalar kapalı olacak 	<ul style="list-style-type: none"> Hazine, ihalesi 	<ul style="list-style-type: none"> TCMB, Şubat reel kesim güven endeksi ve KKO Almanya, Şubat IFO endeksi (TSİ:12:00) ABD, Ocak ikinci el konut satışları (TSİ:18:00) Fed toplantı tutanakları (TSİ:22:00) 	<ul style="list-style-type: none"> ABD, haftalık işsizlik başvuruları (TSİ:16:30) 	<ul style="list-style-type: none"> ABD, Şubat Michigan tüketici güveni (TSİ:18:00) ABD, Ocak yeni konut satışları (TSİ:18:00)



Endeksler	Önceki	Dünkü	Gün (%)	Yıl B.
BIST 100	88.965	88.531	-0,49%	13,30%
BIST 30	109.243	108.733	-0,47%	13,86%
Mali	118.544	117.413	-0,95%	13,34%
Sanayi	94.476	94.431	-0,05%	12,98%

Yükselen		Düşen		Hacim	
Hisse	(%)	Hisse	(%)	Hisse	(TL)
MİPAZ	8,94	BMEKS	-7,50	GARAN	1.014.340.140
AVGYO	7,76	YGYO	-6,10	THYAO	347.218.951
GLYHO	7,20	SONME	-4,14	HALKB	275.412.194
PRKME	6,22	BUCIM	-3,99	AKBNK	255.970.189
NUGYO	5,21	BRKO	-3,85	VAKBN	181.530.584

Para Piyasaları	Önceki	Dünkü	G. Ay	Yıl B.
Repo (BIST repo, bileşik, %)	10,18	10,11	9,21	9,50
Euro Bond (2030, fiyat, \$)	152,38	152,38	146,80	147,10
Tahvil (en aktif, bileşik, %)	11,22	11,09	11,34	10,94

Döviz (Serbest Piyasa)	Önceki	Dünkü	Gün (%)	Yıl B.
Dolar	3,6295	3,6025	-0,74%	1,87%
Euro	3,8230	3,7875	-0,93%	2,24%
Euro/Dolar	1,0533	1,0560	0,26%	0,77%

Emtia Fiyatları	Önceki	Dünkü	Gün (%)	Yıl B.
Petrol (Brent, \$)	56,2	56,3	0,25%	-0,76%
Altın (Ons, \$)	1.238,1	1.237,3	-0,07%	7,46%

Şeker Fon	Önceki	Dünkü*	Gün (%)	Yıl B.
Şeker Portföy Hisse Senedi Fonu	0,376207	0,374353	-0,49%	10,61%
Şeker Portföy Borçlanma Araçları Fonu	0,024849	0,024875	0,10%	1,35%
Şeker Portföy Para Piyasası Fonu	1,118734	1,119025	0,03%	1,17%
Şeker Portföy Karma Fon	0,020504	0,020392	-0,55%	3,59%
Şeker Portföy Altın Fon	0,022136	0,022171	0,16%	7,95%
Şeker Portföy Kısa Vadeli Borçlanma	0,013381	0,013386	0,04%	1,06%

* 23.02.2017 tarihinde geçerli olan fiyatlardır.

Uluslararası End.	Önceki	Dünkü	Gün (%)	Yıl B.
Dow Jones (ABD)	20.743	20.776	0,16%	5,13%
Nasdaq (ABD)	5.866	5.861	-0,09%	8,87%
Dax (Almanya)	11.967	11.999	0,26%	4,51%
Nikkei (Japonya)	19.381	19.380	-0,01%	1,39%
Bovespa (Brezilya)	69.052	68.590	-0,67%	13,88%
FTSE 100 (UK)	7.275	7.302	0,38%	2,23%
RTSI (Rusya)	1.162	1.146	-1,35%	-0,55%

VİOP (Uzlaşma Fiyatları)	Önceki	Dünkü	Gün (%)	Yıl B.
İN30 (ŞUBAT 17)	109,550	109,025	-0,48%	13,24%
DOLAR (ŞUBAT 17)	3,6318	3,6062	-0,70%	1,13%
EURO (ŞUBAT 17)	3,8316	3,7919	-1,04%	0,62%
ALTIN (ŞUBAT 17)	144,15	143,52	-0,44%	7,67%

Portföy Hisse	P. Giriş Tarihi	P. Giriş Fiyatı	Son Fiyat	Getiri (%)	Relatif BİST
Vakıfbank	30.01.17	4,72	5,31	12,5%	6,5%
Tofaş	30.01.17	25,84	27,30	5,7%	0,0%
İs Bankası	26.07.16	4,42	6,25	41,4%	17,7%
Migros	09.11.15	19,05	20,20	6,0%	-1,9%
Tüpraş	26.08.16	57,65	83,90	45,5%	26,2%
Aksa Enerji	30.01.17	2,95	3,07	4,1%	-1,5%
Turkcell	22.02.17	11,80	11,84	0,3%	0,8%
Portföyün Getirisi (yıllık)				22,9%	4,0%
Portföyün Getirisi (aylık)				9,4%	2,7%

BİST:

Güne dün hafif satıcı bir seyrile başlayan BIST 100 Endeksi günün devamında 88.500-88.900 seviyeleri aralığında yatay bir seyir izledi. Yurtdışı borsaların alıcılı bir seyir izlediği günde tahvil faizleri ve dolar/TL kurundaki gerilemeye rağmen banka hisselerine gelen satışlarla Endeks günü %0,5 düşüyle 88.531 seviyesinden tamamladı. Fed'in dün akşam açıklanan Ocak ayı tutanaklarında, FED ekonominin yolunda gitmesi halinde faiz artırımının yakın zamanda yapılacağına öngördü. Fed'in son toplantı tutanaklarının güvercin tonlu değerlendirilirken, açıklamaları faiz artışının zamanlamasına ilişkin net bir işaret vermedi. FED'in tutanakları öncesinde 3.60 TL seviyesinde bulunan dolar/TL kuru tutanaklar sonrasında 3.58 TL seviyelerine geriledi. İçeride önemli bir veri akışının olmadığı günde ABD'de açıklanacak haftalık işsizlik maaşı ve Almanya'dan gelecek 4Ç16 büyüme verileri günün önemli verileri olacak. BİST'in dolar/TL kurundaki geri çekilmenin etkisinde güne hafif alıcılı bir seyrile başlayacağını ve gün içinde bu seyrini sürdürmeye çalışacağını düşünüyoruz.

Para ve Döviz Piyasaları:

Dolar paritesi dün serbest piyasada 3,5985-3,6195 bandında işlem görerek günü önceki kapanışa göre %0,74 oranında değer kaybıyla 3,6065 seviyesinden tamamladı. Sepet bazında ise Lira %0,84 oranında değer kazandı. Borçlanma araçları piyasasında %11,04 -%11,25 seviyeleri arasında hareket eden iki yıllık gösterge tahvilinin getirisi önceki kapanışa göre 13 baz puan düşüyle günü %11,09 seviyesinden tamamladı.

Yurt İçi Gündem:

Mevsimsel etkilerden arındırılmış İmalat Sanayi Kapasite Kullanım Oranı Ocak ayındaki aylık 1 puanlık gerilemenin ardından Şubat'ta 0,3 puan yükseldi ve 74,6 oldu Bu şekilde Ocak-Şubat ortalaması, son çeyrek ortalaması olan 75,1'in altında, 74,5 oldu.

Reel Kesim Güven Endeksi (RKGE) Şubat'ta yıllık bazda 0,8 puan yükselerek 105,3 oldu Mevsimsel etkilerden arındırılmış RKGE de bir önceki aya göre 6 puanlık güçlü bir yükselişle 106,5'e çıktı, bunda genel gidişat kalemindeki güçlü toparlanma etkili. Aralık'ta aylık 13 puan, Ocak'ta da 11 puan gerileyen genel gidişat endeksi Şubat'ta 20,2 puan yükseldi. Diğer yandan önümüzdeki üç aya ilişkin üretim (8 puan) ve ihracat siparişleri (8,3 puan) kalemlerindeki yükselişler de dikkat çekici. İhracatın yükseldiği 129,4 seviyesi Şubat 2010 seviyesinden bu yana en yüksek seviye (2010-2016 ortalaması 120).

Maliye Bakanı Naci Ağbal, yabancıya konut/işyeri satışında Katma Değer Vergisi'ni (KDV) kaldırdıklarını açıkladı Yurt dışında yerleşik Türk vatandaşlarının da muafiyetten yararlanacaklarını belirten Ağbal alınan gayrimenkulün bir elde tutma şartı olduğunu belirtti. İnşaat ve GYO sektörü için olumlu.

ÇEKİNCE: Bu raporda yer alan bilgi ve yorumlar Şeker Yatırım Menkul Değerler A.Ş. Araştırma Bölümü tarafından güvenilir olduğuna inanılan kaynaklardan yararlanarak hazırlanmıştır. Bu kaynaklardaki hata ve eksikliklerden ve bu bilgilerin ticari amaçlı operasyonlarda kullanılmasından doğabilecek zararlardan Şeker Yatırım Menkul Değerler A.Ş. hiçbir şekilde sorumlu tutulamaz. Burada yer alan yatırım bilgi, yorum ve tavsiyeleri yatırım danışmanlığı kapsamında değildir. Yatırım danışmanlığı hizmeti, yetkili kuruluşlar tarafından kişilerin risk ve getiri tercihleri dikkate alınarak kişiye özel sunulmaktadır. Burada yer alan yorum ve tavsiyeler ise genel niteliktedir. Bu tavsiyeler mali durumunuz ile risk ve getiri tercihlerinize uygun olmayabilir. Bu nedenle, sadece burada yer alan bilgilere dayanarak yatırım kararı verilmesi beklentilerinize uygun sonuçlar doğurmayabilir.

Şirket Haberleri:

Katmerciler (KATMR) Güvenlik Kuvvetlerimize teslim edilmek üzere TL7.2mn tutarında zırhlı araç siparişi almıştır. Siparişlerin tesliminin 2017 yılı içerisinde gerçekleştirilmesi planlanmaktadır. Gelişme, Şirket'in savunma sanayii alanındaki faaliyetlerinin ilerleme kaydettiğini göstermektedir; sipariş miktarı, Şirket için 2017T yılı toplam satış geliri tahminimizin %2.3'ünü oluşturmaktadır.

Çimsa (CIMS) 2016 yılının son çeyreğinde 41,2mn TL net kar elde ettiğini duyurdu (4Ç15: 46,1mn TL net kar). Bizim tahminimiz şirketin bu çeyrekte 65mn TL net kar elde etmiş olabileceği yönündeyken, piyasadaki ortalama net kar beklentisi 46mn TL seviyesindeydi. Dördüncü çeyrek net kar rakamının da eklenmesiyle şirketin 12A16'da kümüle net kar rakamı 246,0mn TL seviyesine ulaşmış oldu (12A15: 245,3mn TL net kar). 4Ç16'da satış gelirleri önceki yılın aynı dönemine göre %5,4 oranında daralarak 289,4mn TL seviyesine geriledi (4Ç15: 305,9mn TL). Bizim 4Ç16'ya ilişkin satış gelirleri tahminimiz 321mn TL seviyesindeydi, piyasadaki ortalama beklenti satış gelirlerinin 299mn TL olabileceği yönündeydi. FAVÖK ise 48,2mn TL seviyesine gerilerken (4Ç15: 77,4mn TL), FAVÖK marjı ise yıllık bazda 8,6 puan daralarak %16,7 olarak gerçekleşti. FAVÖK rakamı bizim tahminimiz olan 103mn TL ve piyasa ortalama beklentisi olan 77mn TL'nin oldukça altında kaldı.

Türk Traktör (TTRAK), 2016 yılı faaliyetleri neticesinde ortaklarına 05 Nisan 2017 tarihinden itibaren pay başına brüt %468,43673 (4,6843673 TL) nakit kar payı dağıtımının Genel Kurul'un onayına sunulması yönünde karar alındığını bildirdi. Dağıtılması teklif edilecek olan kar payı %5,76 oranında temettü verimine işaret etmektedir.

Yapı Kredi (YKBNK) %99,8 oranında bağlı ortaklığı bulunan Yapı Kredi Bank Azerbaycan QSC'nin yapılması planlanan 5mn USD karşılığı Azeri Manatı tutarındaki nakit sermaye artırımına payı oranında katılmasına karar verildiğini duyurdu.

Yapı Kredi (YKBNK) 531mn TL'lik bir takibe düşen alacak portföyünü 28mn TL (vergi sonrası 22mn TL) karşılığında sattı. 1Ç17 mali tablolarına yansıtılacak olan bu satışın değerlemeye etkisi önemsiz seviyededir.

Avivasa Emeklilik'in (AVISA) net kar rakamı 4Ç16'da 11.1 mn TL net kar açıkladı. (4Ç15: -22.5mn TL). Şirket'in açıkladığı net kar rakamı 26mn TL seviyesinde buluna piyasa beklentisinin altında gerçekleşti.

Bu raporda yer alan bilgi ve yorumlar Şeker Yatırım Menkul Değerler A.Ş. Kurumsal Finans ve Araştırma Bölümü tarafından güvenilir olduğuna inanılan kaynaklardan yararlanarak hazırlanmıştır. Bu kaynaklardaki hata ve eksikliklerden ve bu bilgilerin ticari amaçlı operasyonlarda kullanılmasından doğabilecek zararlardan Şeker Yatırım Menkul Değerler A.Ş. hiçbir şekilde sorumlu tutulamaz. Burada yer alan yatırım bilgi, yorum ve tavsiyeleri yatırım danışmanlığı kapsamında değildir. Yatırım danışmanlığı hizmeti, yetkili kuruluşlar tarafından kişilerin risk ve getiri tercihleri dikkate alınarak kişiye özel sunulmaktadır. Burada yer alan yorum ve tavsiyeler ise genel niteliktedir. Bu tavsiyeler mali durumunuz ile risk ve getiri tercihlerinize uygun olmayabilir. Bu nedenle, sadece burada yer alan bilgilere dayanarak yatırım kararı verilmesi beklentilerinize uygun sonuçlar doğurmayabilir.