

SERİ:XI NO:29 SAYILI TEBLİĐE İSTİNADEN HAZIRLANMIŐ
YÖNETİM KURULU FAALİYET RAPORU



ŐEKER YATIRIM MENKUL DEĐERLER A.Ő

YÖNETİM KURULU

FAALİYET RAPORU

01.01.2008 – 31.12.2008

SERİ: XI NO: 29 SAYILI TEBLİĞE İSTİNADEN HAZIRLANMIŞ
YÖNETİM KURULU FAALİYET RAPORU**ŞEKER YATIRIM MENKUL DEĞERLER A.Ş****2008 YILI OLAĞAN GENEL KURULU****TARİH : 31.03.2009 Saat : 11:00****YER : Büyükdere Cad.No:171A Blok Metrocity Levent-İstanbul**

❖ Kuruluş Tarihi	26/12/1996
❖ Ticari Faaliyete Geçiş Tarihi	01/01/1997
❖ Faaliyet Konusu	Sermaye Piyasası Aracılık Faaliyetleri
❖ Faaliyet Belgeleri	Alım-Satım Aracılık Yetki Belgesi 998- ARK/ASA-293
	Halka Arza Aracılık Yetki Belgesi 1998-ARK/HAA-216
	Repo-Ters Repo Yetki Belgesi 1998-ARK/RP-200
	Yatırım Danışmanlığı Yetki Belgesi 998- ARK/YD-157
	Portföy Yöneticiliği Yetki Belgesi 1998- ARK/PY-183
	Sermaye Piyasası Araçlarının Kredili Alım,Açığa Satış ve Ödünç Alma ve Verme İşlemleri Belgesi 1998-ARK/KRD-163
❖ Şirket Sermayesi	Türev Araçların Alım-Satım Aracılık Yetki Belgesi –Vadeli İşlem ve Opsiyon Borsası A.Ş. 2005-ARK/TAASA-51 15,000,000.-YTL
❖ Adres	İnönü Cad. Tümsah Han. NO:36 Gümüşsuyu/İST
❖ Telefon	(212) 334 33 33 (pbx)
❖ Fax	(212) 334 33 34
❖ Web Adresi	www.sekeryatirim.com.tr
❖ E-Posta Adresi	sekery@sekeryatirim.com.tr

SERİ:XI NO:29 SAYILI TEBLİĞE İSTİNADEN HAZIRLANMIŞ
YÖNETİM KURULU FAALİYET RAPORU

ŞİRKET YÖNETİMİ

❖ YÖNETİM KURULU

BAŞKAN Dr.Hasan Basri GÖKTAN Şekerbank T.A.Ş.Yön.Kurul Bşk.
Mühendislik ve İktisat öğrenimi gördü.Yüksek Lisans ve İktisat Doktorası yaptı.Meslek yaşamına 1973 yılında T.Şeker Fabrikalarında başladı.1983-1988 yılları arasında Panko Birlik Yönetimi Kurulu Başkanlığı yaptı.1988-1993 yılları arasında Panko birlik Genel Müdürlüğü, Şeker bank ve Konya Şeker Fabrikası Yönetim Kurulu Başkanlığı görevlerini birlikte yürüttü.Ve bu süreçte Türkiye Şeker sektöründe bir ilk olarak Konya Şeker Fabrikasının özelleştirilmesini başarıyla gerçekleştirdi.1993 yılında Şeker bank Genel Müdürlüğü göreviyle birlikte bir süre Yüksel İnşaat Yönetim Kurulu Başkanlığı yaptı.2002-2006 yıllarında Şeker bank Genel Müdürlüğünün yanı sıra Yönetim Kurulu Başkanlığını yaptı. 2008 yılında Şeker bank Genel Müdürlüğü görevini devretmiş olup Yönetim Kurulu Başkanlığı devam etmektedir. 1997 yılından buyana Şeker Yatırım Menkul Değerler A.Ş. Yönetim Kurulu Başkanlığı görevi devam etmektedir.

BAŞKAN YRD. Meriç ULUŞAHİN Şekerbank T.A.Ş.Genel Müdür
Boğaziçi Üniversitesi Ekonomi Bölümünden mezun olduktan sonra çeşitli özel bankalarda görev yaptı.Şekerbank ta ki görevine 2002 yılında Fon Yönetim Müdürlüğünde Koordinatör olarak başladı.Ve 2003-2008 yılları arasında Genel Müdür Yardımcısı olarak sürdürdüğü görevine 2008 yılından itibaren Genel Müdür olarak devam etmektedir. Aynı zamanda 2004 yılından itibaren Şirketimiz Yönetim Kurulunda görev almaktadır.

ÜYE Ramazan KARADEMİR Şekerbank T.A.Ş.Genel Mdr.Yrd.
Orta Doğu Teknik Üniversitesi İktisadi ve İdari Bilimler Fakültesinden mezun oldu.Şekerbank ta ki görevine 1999 yılında Müfettiş Yardımcısı olarak başlayan Karademir, Banka nın çeşitli Şube ve birimlerinde görev aldı. Nisan 2006 dan itibaren Şekerbank T.A.Ş. Genel Müdür Yardımcısı olarak görev yapmaktadır.Nisan 2005 tarihinden itibaren Şeker Yatırım Menkul Değerler A.Ş.Yönetim Kurulu üyesidir.

ÜYE Mesut ÖZDİNÇ (*) Şekerbank T.A.Ş.Genel Mdr.Yrd.
İstanbul Üniversitesi İktisat Fakültesi İktisat Bölümünden mezun olmuştur.Çeşitli yatırım ve Menkul Değerler şirketlerinde yönetici olarak görev aldı.Nisan 2006 dan itibaren Şekerbank T.A.Ş de Mali Kontrol'den sorumlu Genel Müdür Yardımcısı olarak görev yapmaktadır.Şeker Yatırım Menkul Değerler A.Ş de farklı dönemlerde Denetim ve Yönetim Kurulunda görev yapan Özdiñç,Mart 2008 döneminden itibaren şirketimizde Yönetim Kurulu üyeliğini sürdürmektedir.

ÜYE Osman GÖKTAN Şekeryatırım Menk.Değ.A.Ş.Genel Md.

İktisat öğrenimi ve İşletme masterı olan Osman Göktañ,1989-1997 yılları arasında Şekerbank T.A.Ş de yönetici olarak görev yaptı. 1997 yılından itibaren Şeker Yatırım Menkul Değerler A.Ş. de Genel Müdür ve Yönetim Kurulu üyeliğini sürdürmektedir.

ÜYE Ramazan ÖZNACAR Şekeryatırım Menk.Değ.A.Ş.Genel Md.Yrd.

Marmara Üniversitesi İktisadi İdari Bilimler Fakültesi Kamu Yönetimi Bölümünden mezun oldu.Para ve Sermaye Piyasaları üzerine masterı bulunan Öznacar, 1988-1990 yılları arasında özel bir bankanın Menkul Değerler Müdürlüğü'nde, 1991-1997 yılları arasında Şekerbank T.A.Ş. Menkul Değerler Müdürlüğü'nde çeşitli görevlerde bulunmuştur.1997 yılından itibaren Şirketimizde Genel Müdür Yardımcısı ve Yönetim Kurulu üyeliği görevini sürdürmektedir.

❖ DENETİM KURULU

ÜYE Hasan Ali ŞEN Şekerbank T.A.Ş.Teftiş Krl.Bşk.Yrd.

ÜYE Lütfiye ACAR (*) Şekerbank T.A.Ş.Y.K.Özel Kalem Md.

14/03/2008 tarihinde yapılan Olağan Genel Kurul ile Yönetim Kurulu Üyeliğine ; İsmail Öncel yerine Mesut Özdiñç, Denetim Kurulu Üyeliğine Abdurrahman Özciğer yerine Lütfiye Acar atanmıştır.

SERİ:XI NO:29 SAYILI TEBLİĞE İSTİNADEN HAZIRLANMIŞ
YÖNETİM KURULU FAALİYET RAPORU

❖ GENEL MÜDÜRLÜK

Genel Müdür	:	Osman GÖKTAN	(01/1997-)
Genel Müdür Yrd.	:	Ramazan ÖZNACAR	(01/1997-)
Genel Müdür Yrd.	:	Nazmi SARIKAYA	(01/2004-)
Muhasebe ve Personel Mdr.	:	Mehtap ÖNAY	(01/1997-)
Sabit Getirili Menk.Kıym.Mdr.	:	A.Necati SİMER	(03/2000-)
Yatırım Fonları Müdür	:	Ahmet NURDOĞAN	(09/1997-)
Operasyon Müdür	:	Banu YARGILI	(11/1997-)
Kur.Finans.ve Araştırma Mdr.	:	K.Hakan KARACİĞAN	(11/2004-)
Hisse Senetleri İşlemler Mdr.	:	Yalçın KARAPINAR	(06/2007-)
Portföy Yönetim Müdür.	:	M.Bülent ÜLKE	(05/2008-)

❖ SERMAYE YAPISI

ORTAK ADI	HİSSE PAYI	HİSSE TUTARI
Şekerbank T.A.Ş.	%99,04	14.855.995
Dr.Hasan Basri Gökten	% 0,48	72.000
Kamil Özdemir	% 0,48	72,000
Diğer		5

❖ İŞTİRAKLER

İŞTİRAK ADI	SERMAYESİ	İŞTİRAK PAYI	İŞTİRAK TUTARI
Şeker Finansal Kiralama A.Ş.	35.000.000	% 4,25	1.487.500

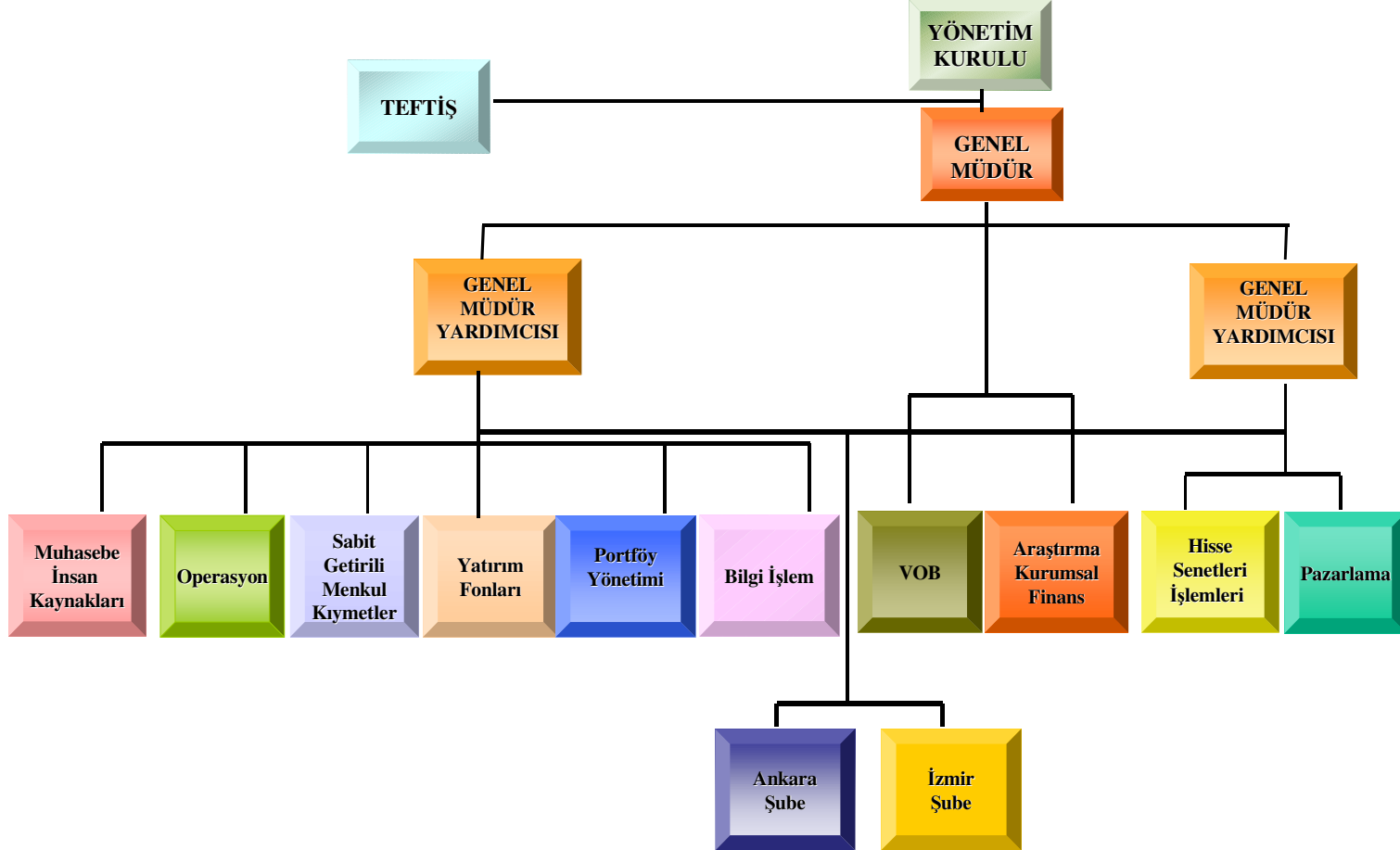
SERİ:XI NO:29 SAYILI TEBLİĞE İSTİNADEN HAZIRLANMIŞ
YÖNETİM KURULU FAALİYET RAPORU

**ŞEKER YATIRIM MENKUL DEĞERLER A.Ş.
2008 YILINA AİT 31.03.2009 TARİHLİ
OLAĞAN GENEL KURUL TOPLANTI GÜNDEMİ**

- Açılış ve Yoklama
- Divan Teşekkülü
- Divana imza yetkisi verilmesi
- Yönetim Kurulu Raporunun okunması
- Denetim Kurulu Raporunun okunması
- Şirketin Bilanço, Kar/Zarar hesabı ve Kar Dağıtım Tablosunun görüşülmesi
- Yönetim Kurulunun ibrası
- Denetim Kurulunun ibrası
- Yönetim Kurulu Üyelerinin seçimi
- Denetim Kurulu Üyelerinin seçimi
- Şirketimizin 2009 yılı Bağımsız Dış Denetim firmasının belirlenmesi konusunun görüşülüp karara bağlanması,
- Kurucusu olduğumuz Yatırım Fonlarının 2009 yılı Bağımsız Dış Denetim firmasının belirlenmesi konusunun görüşülüp karara bağlanması
- Yönetim ve Denetim Kurulu üyelerinin ücretlerinin tespiti
- Dilek ve temenniler
- Kapanış

SERİ:XI NO:29 SAYILI TEBLİĞE İSTİNADEN HAZIRLANMIŞ
YÖNETİM KURULU FAALİYET RAPORU

ŞEKER YATIRIM MENKUL DEĞERLER A.Ş. ORGANİZASYON ŞEMASI



SERİ: XI NO: 29 SAYILI TEBLİĞE İSTİNADEN HAZIRLANMIŞ
YÖNETİM KURULU FAALİYET RAPORU

ŞEKER YATIRIM MENKUL DEĞERLER A.Ş.
YÖNETİM KURULU FAALİYET RAPORU
01/01/2008 – 31/12/2008

1997 yılında faaliyetine başlayan Şekeryatırım , 15 milyon YTL ödenmiş sermaye ile Sermaye Piyasası Kurulu'nun İMKB ve VOB için verdiği tüm yetki belgelerine sahiptir. Genel Müdürlük merkezi İstanbul'da bulunan Şekeryatırım'ın, biri Ankara ve diğeri İzmir'de olmak üzere iki şubesi bulunmaktadır.

Buna ilaveten Şekerbank T.A.Ş. ile tesis edilmiş bulunan acentelik sözleşmesi ile Bankanın bütün şubeleri Şekeryatırım'ın acentesi statüsüne sahip olup; bu şubelerin 64'ünde mevcut olan borsa seans salonları ile yatırımcılara hizmet sunulmaktadır.

15 milyon YTL ödenmiş sermayesi bulunan Şeker Yatırım, üçü Şekerbank'ın biri kendisinin olmak üzere dört adet yatırım fonunu yönetmektedir. Beşinci fon olan Şekeryatırım B tipi Altın Fon'un kuruluş izni alınmış olup, ihraç işlemleri devam etmektedir.

Şirketimiz VOB'un ilk üyelerinden olup, 2007 yıl boyunca Banka'nın bölge müdürlükleri nezdinde organize edilen toplantılarda, bu borsa ürünlerinin işlem hacimlerinin artırılmasını teminen personele yönelik eğitimler verilmiştir. 2008 yılında ise bu eğitimlerin karşılığı alınarak, 2008 sonu itibarıyla VOB işlem hacminde bir önceki yıla göre % 111,18 artış gerçekleştiği gözlemlenmiştir.

Yatırım fonları ortalama fon toplam değerinde bir önceki yıla göre % 9,56 artış sağlarken; hisse senedi işlemlerinde İMKB Pazar payımız % 0,80 olarak gerçekleşmiştir. Tahvil bono piyasasındaki işlem hacmimiz bir önceki yıla göre % 5,48 artmış ve Şirketin aracı kurumlar içindeki pazar payı, tahvil bono piyasasında % 4,10 repo ters repo piyasasında ise %2,69 olarak gerçekleşmiştir.

Para ve Sermaye piyasalarına ilişkin Şeker Yatırım Bülten'i aylık olarak çıkan bir ekonomi dergisinin eki olarak Türkçe ve İngilizce yayınlanmaktadır.

2008 yılında yatırımcıların cep telefonlarından ülkemiz ve dünya piyasaları hakkındaki finansal bilgiye ulaşmalarını, ayrıca yatırım hesapları üzerinden İMKB'de işlem yapmalarını sağlayan yeni bir ürün hizmete sunulmuştur.

**SERİ: XI NO: 29 SAYILI TEBLİĞE İSTİNADEN HAZIRLANMIŞ
YÖNETİM KURULU FAALİYET RAPORU****2008'e BAKIŞ**

2008 yılı, global krizin etkilerinin arttığı ve 2009 yılına yönelik endişelerin yükseldiği bir yıl oldu. İlk olarak 2006 yılında ABD konut kredileri piyasasında başlayan daha sonra Avrupa ve Asya ülkelerine de sıçrayan kriz, 2007 yılında global piyasalarda neden olduğu çalkantıdan sonra ABD bankacılık sektörünü etkileyerek, 2008 yılında likidite krizine dönüştü. 2008 Eylül ayında, ABD merkezli bir yatırım bankası olan Lehman Brothers'ın batması ile zirve yapan ve bir finansal krize dönüşen kriz, domino etkisi ile tüm dünya ekonomilerini etkiledikten sonra özellikle 2008'in son çeyreğinden itibaren bir güven krizine dönüşerek tüketici talebinin düşmesine neden oldu. 2008 yılında başlayan ve 2009 yılının büyük kısmında da etkili olması beklenen resesyonun, tüm dünyayı etkisi altına aldığı gibi, Türkiye ekonomisinde de bir daralmaya neden olması kaçınılmaz görülmektedir. Bununla beraber özellikle krizin en ağır etkisinin görüldüğü dünya bankacılık sektöründen farklı olarak, özellikle 2001 krizden sonra gerçekleştirilen yapısal reformlar ile kuvvetlenen Türk bankacılık sektörünün krizden en az etkilenenlerin başında gelmesi, Türkiye açısından bir şans olarak görülmektedir.

2001 krizinden bu yana Türkiye ekonomisinin kronikleşmiş sorunu olan enflasyona karşı oldukça başarılı bir mücadele veren Merkez Bankası, 2006 yılında açık enflasyon hedeflemesi rejimine geçmiştir. Ancak, ağırlıklı olarak dış konjoktürden kaynaklanan gelişmeler nedeniyle 2006-2008 hedeflerinde yaşanan sapma sonrasında, Merkez Bankası enflasyon beklentilerini kontrol altına almak ve uygulanan rejimin itibarını tesis etmek amacıyla 2009-2011 arası hedeflerinde revizyona gitmiştir. Yeni hedefler 2009'da %7.5, 2010'da %6.5 ve 2011'de %5.5 olarak belirlenmiştir. Yıllık bazda TÜFE Temmuz 2008'de %12.06 ile Şubat 2004 tarihinden beri gördüğü en yüksek seviyeye yükseldikten sonra özellikle yılın son çeyreğinde işlenmemiş gıda ve emtia fiyatlarında yaşanan gerilemenin etkisi ile yavaşlama sürecine girmiştir. Yıllık bazda Aralık 2008 itibarı ile, TÜFE %10.06'ya gerilerken ÜFE %8.11 olarak gerçekleşmiştir.

2008 yılının son çeyreğinde küresel krizin derinleşmesi ABD dolarına olan talebi artırmış ve bütün gelişmekte olan ülke paralarında olduğu gibi TL'nin de değer kaybetmesine neden olmuştur. Döviz kurundaki bu gelişmelere karşın, gerek toplam talepteki yavaşlama gerekse emtia ve gıda fiyatlarındaki düşüş, enflasyon görünümünü olumlu etkilemiş ve Merkez Bankası'nın para politikası konusunda hareket alanını genişletmiştir. Merkez Bankası Kasım 2008'de 50, Aralık 2008'de 125, Ocak 2009'da 200 ve son olarak Şubat 2009'da 150 baz puanlık faiz indirimine gitmiştir. Merkez Bankası yaptığı son açıklamada önümüzdeki dönemde faiz indirimlerinin yavaşlayarak devam edeceğinin sinyallerini vermiştir.

Aralık ayında sanayi üretimi %17,6 daralmıştır. Böylece, Ocak-Aralık 2008 dönemi itibarıyla ortalama artış yıllık bazda %0,6 düzeyinde gerçekleşmiştir. Sanayi üretimi Ağustos 2008'den beri artan oranda daralmaktadır. Aralık ayında gıda dışındaki tüm sektörlerde üretim daralmış, otomotiv, ana metal ve metal ürünleri ise en hızlı daralan sektörler olmuştur. GSYH içinde sanayi üretiminin yaklaşık %30'luk paya sahip olduğu dikkate alındığında, hizmetler ve inşaat sektörlerindeki beklenen daralmayla birlikte yılın son çeyreğinde küçülmenin beklentilerin üzerinde olabileceği ağırlık kazanmaktadır.

2008 yılını 69.8 milyar ABD doları dış ticaret açığı ve 41.4 milyar ABD doları cari açık ile kapatan Türkiye'nin yaşanan kriz nedeniyle 2009 yılında dış ticaret ve cari açığında daralma yaşanacağı ve cari açığın 2009 yılı için risk olmaktan çıkması beklenmektedir.

Sonuç olarak 2009, 2008 yılının son çeyreğinden itibaren ABD'den başlayarak tüm dünyayı etkisi altına alan, global krizin etkilerinin belirginleşeceği çok önemli bir yıl olacaktır.

SERİ: XI NO: 29 SAYILI TEBLİĞE İSTİNADEN HAZIRLANMIŞ
YÖNETİM KURULU FAALİYET RAPORU**FAALİYETLERİMİZ****Sabit Getirili Menkul Kıymet Piyasası Faaliyetleri**

İMKB'nin açıkladığı verilere göre 2008 yılı itibariyle Bankalar, yaklaşık 881 milyar TL'lik iç borçlanma senedi (DİBS) kesin alım-satım ve 4.79 trilyon TL üzerinde repo-ters repo işlem hacmi gerçekleştirirken, Aracı Kurumlar ise 122.7 milyar TL DİBS kesin alım-satım işlem hacmi ve 1.1 trilyon TL repo-ters repo işlem hacmi gerçekleştirmiştir. Merkez Bankası'nın DİBS repo-ters repo işlem hacmi ise 371.1 milyar TL düzeyinde olmuştur.

Aracı Kurum ve Bankaların SGMK İşlem Hacmi (2008)

(Milyon TL)	Kesin Alım- Satım		Repo-Ters Repo	
	Hacim	Pay	Hacim	Pay
Bankalar	881,617	87.8%	4,794,737	76.5%
Merkez Bankası	-		371,120	5.9%
Aracı Kurumlar	122,694	12.2%	1,102,325	17.6%
Toplam	1,004,310		6,268,183	

Aracı Kurumların toplam SGMK işlem hacmi 2008 itibariyle yaklaşık 1.22 trilyon TL seviyesinde gerçekleşirken, geçen yıla göre %8,6 artış göstermiştir. Aynı dönemler içerisinde Şeker Yatırım'ın toplam SGMK işlem hacmi ise %31.5 azalarak 34.73 milyar TL seviyesine gerilemiştir.

Aracı Kurumların SGMK İşlem Hacimleri

(Milyon TL)	2007	2008	Değişim
Kesin Alım-Satım	137,593	122,694	-10.8%
Repo Ters Repo	990,397	1,102,325	11.3%
Toplam	1,127,990	1,225,019	8.6%
Şeker Yatırım			
Kesin Alım-Satım	4,765	5,026	5.5%
Repo Ters Repo	45,927	29,705	-35.3%
Toplam	50,692	34,731	-31.5%
Pazar Payı	4.49%	2.84%	

2008 yılı itibariyle Şeker Yatırım, toplam 34,73 milyar TL işlem hacmi ile 104 Aracı Kurum arasında %2.84 pazar payı ile 9.sırada yer almıştır.

SERİ: XI NO: 29 SAYILI TEBLİĞE İSTİNADEN HAZIRLANMIŞ
YÖNETİM KURULU FAALİYET RAPORU

Sıra	Araç Kurum	SGMK İşlem Hacmi (2008) (Mn TL)	Pazar Payı (%)
1	Yapı Kredi Yatırım Menkul Değerler A.Ş.	502,339	41.01%
2	HSBC Yatırım Menkul Değerler A.Ş.	106,874	8.72%
3	Finans Yatırım Menkul Değerler A.Ş.	101,231	8.26%
4	Vakıf Yatırım Menkul Değerler A.Ş.	62,056	5.07%
5	Ak Yatırım Menkul Değerler A.Ş.	61,845	5.05%
6	İş Yatırım Menkul Değerler A.Ş.	50,645	4.13%
7	Ziraat Yatırım ve Menkul Değerler A.Ş.	45,586	3.72%
8	Oyak Yatırım Menkul Değerler A.Ş.	38,405	3.14%
9	Şeker Yatırım Menkul Değerler A.Ş.	34,731	2.84%
10	Fortis Yatırım Menkul Değerler A.Ş.	32,853	2.68%
TOPLAM		1,225,019	

Hisse Senetleri Piyasası Faaliyetleri

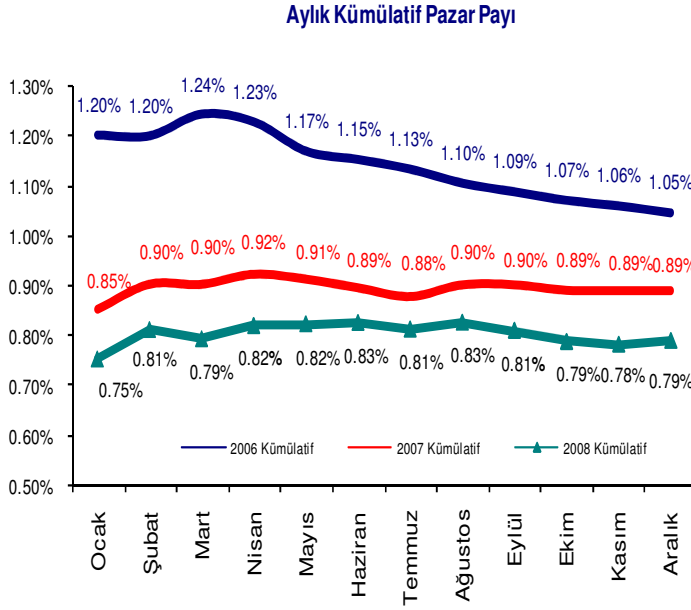
2008 yılında İMKB'nin toplam işlem hacmi 332.6 milyar TL seviyesinde gerçekleşirken, geçen yılın aynı dönemine göre %14.23 azalış göstermiştir.

İşlem Hacmi

(Milyon TL)	İMKB			Şeker Yatırım		
	2007	2008	Değişim	2007	2008	Değişim
Ocak	27,837	34,738	24.79%	473	522	10.35%
Şubat	30,812	32,454	5.33%	577	568	-1.54%
Mart	28,882	29,461	2.00%	525	441	-15.98%
Nisan	31,382	30,243	-3.63%	602	548	-8.98%
Mayıs	31,435	26,469	-15.80%	555	444	-20.02%
Haziran	22,014	22,819	3.66%	346	386	11.53%
Temmuz	45,103	31,346	-30.50%	729	462	-36.59%
Ağustos	36,130	23,668	-34.49%	752	447	-40.57%
Eylül	33,763	28,544	-15.46%	607	388	-36.14%
Ekim	42,802	29,782	-30.42%	696	352	-49.44%
Kasım	36,072	25,724	-28.69%	634	370	-41.55%
Aralık	21,543	17,368	-19.38%	437	320	-26.75%
Toplam	387,776	332,615	-14.23%	6,934	5,249	-24.30%

Şeker Yatırım'ın işlem hacmi ise 2008 yılında 5.25 milyar TL seviyesinde gerçekleşirken, geçen yıla göre %24.30 seviyesinde düşüş kaydetmiştir.

Hisse Senetleri Pazar Payı

SERİ: XI NO: 29 SAYILI TEBLİĞE İSTİNADEN HAZIRLANMIŞ
YÖNETİM KURULU FAALİYET RAPORU

2006 yılını %1.05, 2007* yılını ise %0.89 kümülatif pazar payı ile tamamlayan Şeker Yatırım'ın 2008 yıl sonu itibariyle kümülatif pazar payı %0.79 seviyesine gerilemiştir.

Şeker Yatırım'ın hisse senetleri pazar payını sektörde faaliyet gösteren aracı kurumlar ile karşılaştırsak;

2008 yılında Şeker Yatırım Menkul Değerler A.Ş. %0.79 kümülatif pazar payı ile 97 aracı kurum arasında 39. sırada yer almıştır.

*Şeker Yatırım'ı 2007 Mart ayı içinde yapmış olduğu Toptan Satış+ Özel Emir tutarı (849,467,700 TL) dahil edilmemiştir.

Vadeli İşlemler ve Opsiyon Borsası Faaliyetleri

Vadeli işlem ve Opsiyon Borsası'nın işlem hacmi 2008 yılında 2007 yılına göre %76,1 artarak 415.72 milyar TL seviyesine yükselmiştir. Aynı dönemler içerisinde Endeks sözleşmeleri %75 artarak 376.4 milyar TL seviyesine yükselirken, döviz işlem hacmi ise %88'lik artışla 39.2 milyar TL seviyesine yükselmiştir.

VOB İşlem Hacmi (TL)	2007	2008	%
Endeks Sözleşmeleri	215,211,502,590	376,462,474,265	74.9%
Döviz İşlem Hacmi	20,852,066,196	39,257,542,128	88.3%
Toplam	236,063,568,786	415,720,016,393	76.1%
Şeker Yatırım Menkul Değerler A.Ş.			
Endeks Sözleşmeleri	1,153,981,492	2,424,117,655	110%
Döviz İşlem Hacmi	184,544,237	397,988,074	116%
Toplam	1,338,525,729	2,822,105,729	111%

Şeker Yatırım'ın VOB işlem hacmi ise 2008 yılında 2007 yılına göre %111'lik artışla 2.8 milyar TL seviyesine yükselmiştir. Şeker Yatırım bu işlem hacminin, 2.424 milyar TL'lik kısmını endeks sözleşmelerinden, geri kalan 398 milyar TL'lik kısmını ise döviz VOB işlem hacminden kaydetmiştir.

SERİ: XI NO: 29 SAYILI TEBLİĞE İSTİNADEN HAZIRLANMIŞ
YÖNETİM KURULU FAALİYET RAPORU

Şeker Yatırım Menkul Değerler A.Ş.	VOB Pazar Payları (%)	
	2007	2008
Endeks Sözleşmeleri	0.54%	0.64%
Döviz İşlem Hacmi	0.89%	1.01%
Toplam	0.57%	0.68%

Aracı Kurumlar arasında Şeker Yatırım, 2007 yılı itibariyle %0,57 seviyesinde gerçekleşen VOB işlem hacmi pazar payını 2008 yılında %0,68 seviyesine yükseltmiştir.

Sıra	Aracı Kurum	VOB İşlem Hacmi - Döviz (2008) (Mn TL)	Pazar Payı
1	TÜRKİYE GARANTİ BANKASI A.Ş.	5,496,370,878	14.0%
2	İŞ YATIRIM MENKUL DEĞERLER A.Ş.	3,772,435,446	9.6%
3	AKBANK T.A.Ş.	2,526,442,131	6.4%
4	EVGİN YATIRIM MENKUL DEĞERLER TİCARET A.Ş.	2,502,037,887	6.4%
5	SANKO MENKUL DEĞERLER A.Ş.	1,669,329,566	4.3%
6	YAPI KREDİ YATIRIM MENKUL DEĞERLER A.Ş.	1,418,764,740	3.6%
7	İFO YATIRIM A.Ş.	1,358,303,000	3.5%
8	GEDİK YATIRIM MENKUL DEĞERLER A.Ş.	1,251,426,397	3.2%
9	FİNANS YATIRIM MENKUL DEĞERLER A.Ş.	1,088,312,997	2.8%
10	DEUTSCHE BANK A.Ş.	1,065,201,856	2.7%
30	ŞEKER YATIRIM MENKUL DEĞERLER A.Ş.	397,988,074	1.0%
	TOPLAM	39,257,542,128	

Toplam 75 Banka ve Aracı Kurum arasında VOB işlem hacmi Döviz kontratları bakımından ise Şeker Yatırım %1.0 pazar payı ile 30. sırada yer almıştır.

SERİ: XI NO: 29 SAYILI TEBLİĞE İSTİNADEN HAZIRLANMIŞ
YÖNETİM KURULU FAALİYET RAPORU

Yatırım Fonları

FON ADI	31.12.2007 FON BÜYÜKLÜĞÜ		PİYASA ORANI
	(TL)	DEĞERİ (TL)	
ŞEKERBANK T.A.Ş. A TİPİ DEĞİŞKEN FON	792,599	210,240,394	0.38%
ŞEKER YATIRIM MENKUL DEĞERLER A.Ş. B TİPİ DEĞİŞKEN FON	1,882,795	2,156,489,175	0.09%
ŞEKERBANK T.A.Ş. B TİPİ TAHVİL VE BONO FONU	1,726,060	2,391,703,437	0.07%
ŞEKERBANK T.A.Ş. B TİPİ LİKİT FON	109,057,789	20,442,531,396	0.53%
TOPLAM	113,459,243	25,200,964,402	0.45%

FON ADI	31.12.2008 FON BÜYÜKLÜĞÜ		PİYASA ORANI
	(TL)	DEĞERİ (TL)	
ŞEKERBANK T.A.Ş. A TİPİ DEĞİŞKEN FON	492,438	115,592,909	0.43%
ŞEKER YATIRIM MENKUL DEĞERLER A.Ş. B TİPİ DEĞİŞKEN FON	2,380,666	1,069,305,341	0.22%
ŞEKERBANK T.A.Ş. B TİPİ TAHVİL VE BONO FONU	2,641,333	1,333,166,618	0.20%
ŞEKERBANK T.A.Ş. B TİPİ LİKİT FON	91,170,485	20,446,474,251	0.45%
TOPLAM	96,684,922	22,964,539,119	0.42%

Şeker Yatırımın yönetimini yapmış olduğu yatırım fonları portföy büyüklüğü 2007 yıl sonundaki 113.45 milyon TL düzeyine göre %14.78 azalarak, 2008 yıl sonunda yaklaşık 96.68 milyon TL seviyesine gerilemiştir.

1 OCAK-31 ARALIK 2008 FON GETİRİ TABLOSU		
FON ADI	FON GETİRİSİ	PİYASA GETİRİSİ
ŞEKERBANK T.A.Ş. A TİPİ DEĞİŞKEN FON	-31.39%	-29.66%
ŞEKER YATIRIM MENKUL DEĞERLER A.Ş. B TİPİ DEĞİŞKEN FON	7.13%	12.01%
ŞEKERBANK T.A.Ş. B TİPİ TAHVİL VE BONO FONU	13.49%	14.81%
ŞEKERBANK T.A.Ş. B TİPİ LİKİT FON	13.32%	13.16%

1 OCAK-31 ARALIK 2007 FON GETİRİ TABLOSU		
FON ADI	FON GETİRİSİ	PİYASA GETİRİSİ
ŞEKERBANK T.A.Ş. A TİPİ DEĞİŞKEN FON	20.74%	21.13%
ŞEKER YATIRIM MENKUL DEĞERLER A.Ş. B TİPİ DEĞİŞKEN FON	14.35%	16.34%
ŞEKERBANK T.A.Ş. B TİPİ TAHVİL VE BONO FONU	12.66%	15.14%
ŞEKERBANK T.A.Ş. B TİPİ LİKİT FON	14.38%	14.37%

**SERİ: XI NO: 29 SAYILI TEBLİĞE İSTİNADEN HAZIRLANMIŞ
YÖNETİM KURULU FAALİYET RAPORU****Portföy Yönetimi**

Portföy yöneticiliği sermaye piyasası araçlarından oluşan portföylerin Müşterilerle yapılacak portföy yönetim sözleşmeleri çerçevesinde vekil sıfatı ile yönetilmesi faaliyetidir. Şirketimiz 1997 yılından itibaren Sermaye Piyasası Kurulu'nun verdiği Portföy Yöneticiliği yetkisine sahiptir. Halen müşteri portföylerinin yanı sıra, Şekerbank ve Şekeryatırım'ın kurucusu olduğu dört adet yatırım fonunun portföy yönetimi şirketimiz tarafından yürütülmektedir.

Portföy Yönetim Müdürlüğü'müz tarafından yönetilen Şekerbank A Tip Değişken Fon, Şekerbank B Tipi Likit Fon, Şekerbank B Tipi Tahvil Bono Fonu ve Şekeryatırım B Tipi Değişken Fon'un toplam portföy büyüklükleri 2008 yılında 96,99 milyon TL'ye ulaşmıştır.

Bireysel portföylerin yönetiminde hisse senedi, devlet tahvili, hazine bonosu, vadeli işlem kontratları, döviz ve eurobond işlemleri dahil tüm sermaye ve para piyasası araçlarına yatırım yapılabilmektedir. Bu anlamda Şekeryatırım'ın aracılık faaliyeti konusu dışında kalan dövizli işlemlerle ilgili olarak Şekerbank şubeleri ile etkin bir işbirliği sağlanmıştır. 2008 yılında portföy yönetimi kapsamında yatırım fonları dışında kalan bireysel ve kurumsal portföylerin toplam büyüklüğü 147,18 milyon TL'ye ulaşmıştır.

Portföy Yönetim Müdürlüğümüz, yatırım fonlarında mevzuat ve iç tüzük, müşteri portföylerinde ise, mevzuat ve müşteri genel talimatı çerçevesinde yatırım kararlarını alırken, kısa vadeli piyasa dalgalanmalarından ziyade orta-uzun vadeli bilimsel verilere dayalı stratejileri referans almaktadır. Portföy Yönetimi Müdürlüğümüz, yatırım kararlarını uygularken, en hızlı ve etkin veri ve emir iletim sistemlerini kullanmakta ve Araştırma Müdürlüğümüzden bilgi ve analiz desteği almaktadır.

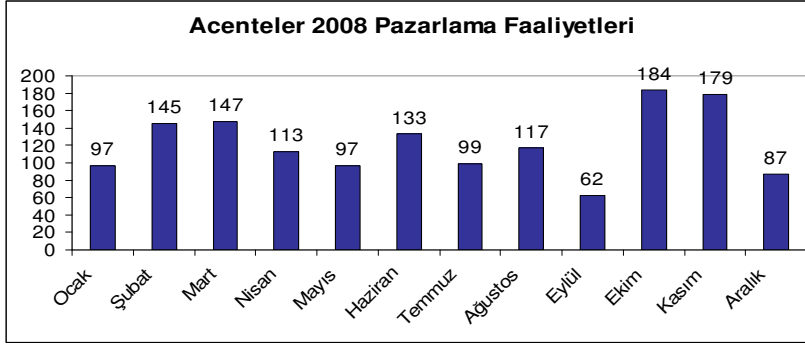
	31.12.2007	31.12.2008	Değişim %
Yönetimi yapılan portföy büyüklüğü *Yatırım Fonları hariç	41,434,774	147,177,216	255.20

Şirketimizde yönetimi yapılan portföy büyüklüğü (yatırım fonları hariç) 2007/4. döneminde 41.434 bin YTL iken, 2008/4.döneminde 147.177 bin YTL'ye ulaşmış olup bir önceki yılın aynı dönemine göre % 255.20' lik artış göstermiştir

**SERİ: XI NO: 29 SAYILI TEBLİĞE İSTİNADEN HAZIRLANMIŞ
YÖNETİM KURULU FAALİYET RAPORU****Pazarlama Faaliyetleri**

2008 yılında ulusal ve uluslararası finans piyasalarında yaşanan trend değişimi, sektörümüzü de olumsuz etkilemiştir. Bu değişen koşulların getirebileceği gelir azaltıcı sonuçların hafifletilebilmesi amacıyla, ürünlerimizin pazarlama ve tanıtımıyla ilgili politikalar gözden geçirilerek, günün şartlarına göre güncellenmiştir. Böylece yatırım fonu ve VOB ürünlerine verilen ağırlık göreceli olarak daha da artırılmıştır. Bu şartlar altında Pazarlama Müdürlüğü olarak gerek Acentelerle beraber yeni müşteri arayışları gerekse ürün ve hizmetler ile yatırım araçlarının tanıtılmasına yönelik faaliyetlerde bulunulmuştur. Bununla birlikte sektördeki rakiplerin de faaliyetleri takip edilerek, piyasa şartlarına göre stratejiler geliştirilmiştir.

Pazarlama Müdürlüğü olarak seans odası olan ve olmayan 140 Acente yıl içinde ziyaret edilmiştir. Bu faaliyetler neticesinde potansiyel 205 müşteride ziyaret edilmiş, ürünlerimiz tanıtılmış ve Bankanın vizyon ve misyonu acente personeli ile birlikte müşteriye aktarılmıştır.



İstanbul Anadolu, İstanbul Avrupa, Trakya, Marmara, Ankara, Güney Doğu, Doğu Anadolu Bölge ziyaretleri gerçekleştirilmiştir. Şeker Yatırım ürünlerinin nitelikleri işleyişi ve hangi tip müşterilere pazarlanabileceği ile ilgili ayrıntılı eğitim sunumları hazırlanmış ve bu eğitimler yıl içinde çeşitli zamanlarda Karadeniz Bölge, İç Anadolu Bölge, D. Anadolu Bölge, G. Doğu Anadolu Bölge ticari ve bireysel pazarlama kadrolarına ilgili Bölge Müdürlüğü'nde verilmiştir.

Vadeli İşlemler Borsası ile ilgili pazarlama ve tanıtım faaliyetlerimiz artarak devam etmiştir. Bu bağlamda Acente, Bölge, müşteri ziyaretleri ve Bölge eğitimleri düzenlenmiştir. Afyon ve Hatay' da Şeker Yatırım ve Şekerbank olarak ildeki meslek oda ve kuruluşlarıyla birlikte VOB eğitim seminerleri düzenlenmiştir. İzmir ve Adana'da VOB' un düzenlediği eğitimlere müşterilerimizin aktif katılımı sağlanmıştır. Yerel basında ve internet mecrasında gerçekleştirilen bu seminerler ile Kurumumuz hakkında çeşitli haberler yer almıştır. Bu seminerler Şekerbank ve Şeker Yatırım'ın VOB' daki tanıtımına katkı sağlamıştır.

Halka arz açısından, piyasaların uygun olmaması nedeniyle, oldukça durgun bir yıl yaşanmıştır.

Alternatif dağıtım kanallarımızdan Şekercep isimli ürünümüzün tanıtımı ve kullanımını arttırmak için mevcut ve potansiyel müşterilerimiz ile Acentelerimize e-posta görselleri hazırlanıp gönderilmiştir;

**SERİ:XI NO:29 SAYILI TEBLİĞE İSTİNADEN HAZIRLANMIŞ
YÖNETİM KURULU FAALİYET RAPORU**

uygulamalar ile bilgilendirilmeleri sağlanmıştır. 2008 yılında 156 adet Şekercep tanımlaması yapılmıştır.

Acente personelimizin Şeker Yatırım ürünleri ile ilgili bilgi edinmesi amacıyla ürün kataloğu ve işlem prosedürleri ile ilgili iş akış planı hazırlanmıştır. Bu sayede Acentelerimizin yatırım ürünlerindeki bilgi birikimi ve satış potansiyellerinin artırılması hedeflenmiştir.

Günlük ve teknik bültenler, aylık bültenler, strateji raporları, 3.6.9.12 aylık şirket karları ile birlikte gönderilen şirket analizleri, diğer ekonomi raporları, Vadeli İşlemler ve Opsiyon Borsası Bülteni de dahil olmak üzere Kurum tarafından hazırlanan tüm bültenler yaklaşık 4.000 Şekerbank personeli ile talepte bulunmuş 1.800 müşteri ve veri servis sağlayıcılarına iletilmiştir.

Sermaye piyasaları ile ilgili Okan Üniversitesi, Doğu Üniversitesi, Marmara Üniversitesi ve Bahçeşehir Üniversitesi'nde düzenlenen konferanslara iştirak edilmiş; Marmara Üniversitesi Bankacılık ve Sigortacılık Yüksek Okulunun Kariyer Günlerinde Kurumumuz faaliyetleri ve İnsan Kaynakları politikaları hakkında öğrencilere yönelik bir sunum yapılmıştır. Şubat ayında ise bu konferanslarla ilgili olarak, Sabah Gazetesi'nin düzenlemiş olduğu Eğitime Katkı Ödül Törenlerinde Kurumumuz adına katılım sağlanmış ve ödül alınmıştır.

Pazarlama Müdürlüğü 2008 Faaliyet Raporu Özet Tablo

Acente Ziyareti	140
Müşteri Ziyareti	205
Bölge Müdürlüğü Ziyaretleri	14
Bölge Müdürlükleri Yatırım Eğitimleri	7
Aracılık Edilen Halka Arz	1
Düzenlenen Yatırım Fon Kampanyaları	2
Demo Şeker Cep Kurulumu	120
Faturalı Şeker Cep Kurulumu	36

Operasyon Faaliyetleri

Kurumumuzun Merkezi Kayıt Kuruluşu ve İ.M.K.B Takasbank karşısındaki nakit ve menkul yükümlülüklerinin karşılanması için gerekli işlemler ve takibi Operasyon Müdürlüğüne yapılmaktadır.

Merkezi kayıt kuruluşu nezdinde ihraççı şirketlere sermaye artırımını, fiziki teslim, Genel kurul faaliyetlerinin yürütülmesinde aracılık sağlanmakta olup, yeni kurumlara da bu hizmetin verilmesi için çalışmalar devam etmektedir.

Müşterilerin kurumumuz nezdinde açılan hesapları ile ilgili sözleşme ve kimlik tanımlamaları Operasyon Müdürlüğümüzce yapılmaktadır.

2006 yılında yatırımcılara sunulan SWEET modülünde yurt dışı uyruklu müşterilerin kullanımına sunum için İngilizce versiyon ile ilgili çalışmalar tamamlanmıştır.

**SERİ: XI NO: 29 SAYILI TEBLİĞE İSTİNADEN HAZIRLANMIŞ
YÖNETİM KURULU FAALİYET RAPORU****Araştırma ve Kurumsal Finansman Faaliyetleri**

Konusunda uzman ve deneyimli bir kadro ile hizmet veren Şeker Yatırım Kurumsal Finans ve Araştırma Birimi; çalışmalarını kurum içine ve kurum dışına yönelik yapmaktadır. Kurum içine yönelik çalışmalar özellikle Fon, Portföy Yönetimi ve Müşteri Temsilcileri'nin gereksinimlerini karşılamaktadır. Kurum dışına yönelik çalışmalarda hedef kitle ise daha çok şubelerde işlem yapan müşterilerdir. Aynı şekilde, Kurumsal Finans faaliyetlerine halka arzların yanısıra şirket birleşmeleri ve şirket satın almalarına yönelik danışmanlık ve aracılık hizmeti sunmaya devam etmiştir.

Araştırma raporlarımız geniş müşteri tabanına telefon, e-mail, şirket web sitesi aracılığıyla ulaştırılmaktadır. 2008 yılında Türkçe ve İngilizce günlük bülten hazırlanmaya, ayrıca şirket ve makro ekonomi ile ilgili hazırlanmış raporlardan önemli görülenler İngilizce olarak yayınlanmaya devam edilmiştir. Ayrıca, sabah toplantıları, telekonferans yönteminin yanı sıra Genel Müdürlük birimimizdeki diğer ilgili departmanlarının da katılımıyla gerçekleştirilmeye devam edilirken, aylık olarak Portföy Yönetimi Birimi ile piyasayı değerlendirme toplantıları yapılmaya başlanmıştır.

Araştırma Birimi tarafından hazırlanan periyodik ve periyodik olmayan ürünler aşağıda sunulmuştur:

Periyodik Raporlar:

Günlük Bülten
Teknik Bülten
Aylık Bülten
Piyasa Göstergeleri Tablosu
Tavsiye Listesi
Aylık ve Haftalık Ajanda
Yabancı İşlemleri Raporu
Net Kar/Zarar Taboları
Makro Ekonomi Raporu
Strateji Raporu

Periyodik Olmayan Raporlar:

Şirket Raporu
Sektör Raporu
Şirket Ziyaret Notları
Mali Tablo Analiz Raporu
Analist Sunum Notları

Hazırlanmış olduğumuz Aylık Bültenimiz internet ve e-mail ile yatırımcılara ulaştırılırken, aylık olarak yayınlanan Ekovitrin dergisinin ücretsiz eki olarak yayınlanmaya devam etmiştir. Ürünlerinde etkinlik sağlanması ve yüksek kalite seviyesi tutturulması amacıyla, birim kadrosu içinde sektörel paylaşım yoluna gidilmiş, böylece kişilerin sektörler üzerindeki uzmanlaşması desteklenirken, sektör temsilcileri ile ilişkilerimizin de geliştirilmesi sağlanmıştır. Bu doğrultuda, hazırlanan Sektör Raporları, Şirket Raporları ve Mali Analiz çalışmalarının daha doğru ve güvenilir veriler ışığında hazırlanması amacıyla şirket ziyaretlerine ağırlık verilmiştir. Şeker Yatırım Araştırma Bölümü olarak, şirket ziyaretlerine 2009 yılında da ağırlık vererek, yayınlayacağımız raporların en güncel ve güvenilir bilgiye dayalı olmasını hedeflemekteyiz. Son olarak, Ekonomist, Dünya Gazetesi, Reuters, Euroline başta olmak üzere bir çok basın yayın organı ve veri dağıtım şirketine günlük ve haftalık piyasa analizleri verilmeye devam edilecektir.

SERİ:XI NO:29 SAYILI TEBLİĞE İSTİNADEN HAZIRLANMIŞ
YÖNETİM KURULU FAALİYET RAPORU

Bilgi İşlem -Teknik Alt Yapı Çalışmaları-

- Web sitemizdeki sayfalar, yedekli olarak IBS veri sağlayıcısından da yayın alabilecek şekilde düzenlenmesi,
- Sistem odası, UPS odası ve data ile elektrik altyapısının yenilenmesi,(Daha yüksek kapasiteli 2 yeni UPS alınarak, server'lar ve sistem devamlılığı için gerekli kritik PC'ler ile Kullanıcı PC'leri ayrı UPS'lere bağlanarak birbirinden ayrıştırılmıştır. Server'lara elektrik ve jeneratör arızalarında 8 saat çalışma kapasitesi sağlanmıştır. Sistem odası, operatör odası ve UPS odasında yangın söndürme sitemi kurulmuştur. Sistem odasında ısı, nem ve su algılayıcı cihaz kurulmuştur.)
- Takasbank ve MKK uygulamaları ile VOBKE terminallerinde kullanılan data hızı çalışmaları, (256kbps 1Mbps'ye çıkarıldı. Yedek hat olarak 512kbps frame relay bağlantı için başvuru yapılmıştır.)
- IMKB ile bağlantımızı sağlayan 2 şebeke arasında otomatik network geçişini sağlayan altyapı kurulması,-Böylece Exapi ve OTAS uygulamalarında kesintisiz çalışma sağlanmış ve felaket durumları için alternatif erişim noktasından bağlantı için başvurular yapılmıştır.-
- Şekerbank şubeleri ile şirket arasındaki data hatlarının, alternatif şebekelerden toplam 3.5 Mbps band genişliğine çıkarılması,
- İnternet Tomcat sunucusu, yaptırılan Penetration testleri neticesinde 6.0.14 versiyonuna upgrade edilmesi,
- IBS veri ekranları vasıtasıyla internet üzerinden dealer ve müşterilerimizin online VOB işlemleri yapabilmesinin sağlanması,
- İnternet müşterilerimize piyasa verilerinin takibi için Foreks'in yanında IBS RealTrade.net hizmeti verilmeye başlanması,
- Konusunda uzman bir danışman ile, finbase ve sybase veritabanında performans ve tuning çalışmaları yapılması,.
- Proxy sunucusu ISA 2004'e, yama yönetim sistemi WSUS'a upgrade edimiştir. Antivirüs yazılımı için bankanın çözümü olan e-trust kullanılmaya başlanması,
- Veritabanı sunucusunda harici programlarla yapılan her türlü müdahaleyi loglamak üzere audit server kurulması,
- Performans artırımı için üretim ortamı, test ortamı ve Disaster ortamı üzerinde çalışmalara devam edilmesi ,
- Bir afet durumunda faaliyet gösterilen her konuda kesintisiz hizmete devam edebilmek için çalışmalara devam edilmesi,

**SERİ:XI NO:29 SAYILI TEBLİĞE İSTİNADEN HAZIRLANMIŞ
YÖNETİM KURULU FAALİYET RAPORU****Şeker Yatırım İnternet Sitesi ve İnternet Şubesi****İnternet Sitesi**

Kurumsal kimliğimizi yansıtmakta oldukça önem verdiğimiz araçların başında yer alan internet sitemizdeki yenileme çalışmaları sonucunda, web sitemizde görsel değişikliklerin yanı sıra, içerik olarak da önemli zenginleştirmeler yapılmıştır. En önemli yeniliklerden birisi, Türkçe sayfaların birebir tercümelerini yansıtan, dinamik İngilizce sayfaların düzenlenmesidir. Web sitemizdeki her sayfa, her menü ve raporun İngilizce tercümelerini kapsayan zengin bir bölüm oluşturulmuş olup; buradaki bilgiler de Türkçe bölümündeki bilgiler gibi aynen güncellenmektedir. Bu yolla, piyasa görüş, yorum ve yayınlarımızın tamamı İngilizce olarak sunulabilecek hale getirilmiştir. Araştırma ekibimiz tarafından hazırlanan ve sürekli güncellenen periyodik bültenlerimiz, strateji raporlarımız ve tavsiye listelerimize ilave olarak, ülke ekonomimize yeni katılan Vadeli İşlemler ve Opsiyon Borsası gibi yeni bir piyasaya da ayrı bir bölümde yer verilmiştir.

Sitemizin bir diğer özelliği ise, sadece müşterilere değil, bir anlamda potansiyel müşteriler olarak nitelendirebileceğimiz sitemiz üyelerine de hizmet sunulmasına imkan tanıyan düzenlemelerin yapılmasıdır. Yenilenen internet sitemizde, sitemiz üyeleri ve müşterilerimizin kendi kendilerine her türlü finansal analizi yapmalarına olanak tanıyan web tabanlı teknik analiz grafik programımız da hizmete alınmıştır. Yenilenen internet şubemiz ile yatırımcılarımızın işlemlerini daha kolay ve daha az vakit harcayarak yapabilmeleri amaçlanmıştır.

İnternet Şubesi**Şeker Yatırım İnternet Şubesi'nden Müşterilerimiz;**

- Aracısız, anında hisse senedi alım satımı ve emir takibi,
- Ücretsiz EFT,
- Kişisel ekstre ve portföy bilgilerine anında ulaşma,
- Tüm araştırma rapor ve bültenleri, gün içi piyasa yorumları ve hisse senetleri piyasası ile ilgili diğer tüm önemli verilere ulaşma,
- Yatırım Fonu alım satımı, hazine bonusu, devlet tahvili ve repo işlemleri yapma,
- SWEET ile Yurtdışı Borsalarda işlem yapma,
- Anlık borsa verilerine erişim ve Teknik Analiz yapma imkanına sahiptirler.

Bununla birlikte 2008 yılı başında internet şubemizde yeni versiyona geçilerek, yeni bazı uygulama ve kolaylıklar da getirilmiştir.

Yenilenen internet şubemizde;

- İnternet şube üzerinden artık Vadeli İşlem ve Opsiyon Borsası (VOB) işlemleri de yapılabilmektedir.

SERİ: XI NO: 29 SAYILI TEBLİĞE İSTİNADEN HAZIRLANMIŞ
YÖNETİM KURULU FAALİYET RAPORU

- Hisse senedi işlemlerinde, şartlı , ileri valörlü emir gönderimi ve portföy boşalt emri uygulamaları ile müşterilerimize giriş ve takip kolaylıkları getirilmiştir. Müşteri portföyleri anlık İMKB verileri ile dinamik olarak görüntülenebilmektedir.
- Kişisel işlemler alt menüsü ile kullanıcının ek güvenlik artırıcı yeni tanımlamalar yapabilmesi sağlanmıştır. Böylece kullanıcının kendi güvenlik ayarlarıyla ilgili profilini, kendi özelliklerine göre değiştirebilmesi, kendi işlem limitini belirlemesi, yapılan işlemlerde e-posta / SMS ile bilgi alabilmesi vb. ek güven sağlayıcı yenilikler getirilmiştir.
- Halka arz işlemleri de internet şubemizden talep girilerek gerçekleştirilebilecek hale getirilmiştir.
- Gelişmiş rapor seçenekleri ile internet şubede yapılan işlemlerle ilgili her türlü rapora, daha kolay ve daha zengin içerikte erişim olanağı sağlanmıştır.
- Ayrıca seçilen hisse senetleri hakkında anlık verilerle teknik analiz yapılabilmesinin yanısıra, ilgili mali tablolara, haberlere, sermaye arttırım bilgilerine ve şirket profiline kolayca erişim olanağı daha da geliştirilmiştir.

2008 yılında sektörde ve şirketimizde internet şubeden gerçekleştirilen hisse senedi işlemlerine bakılacak olursa;

- İMKB işlem hacmi içerisindeki internet işlem hacmi payı 2005 yılında %5,45, 2006 yılında %6,8 iken 2007 yılında bu oran %7,02 olmuştur. 2008 yılının 9 aylık döneminde ise bu oran %9,23'e ulaşmıştır.
- Bununla birlikte Şeker Yatırım internet işlem hacminin şirketimiz işlem hacmi içindeki payı 2005 yılında %3,35 , 2006 yılında %6,42 iken bu oran 2007 yılında % 7,45 'e yükselmiştir. 2008 yılının 9 aylık döneminde %9,83 olan oran 2008 yılı toplamında %10,52'ye ulaşmıştır.
- İnternet müşteri sayımız 2005 yılında 4.275 , 2006 yılında 5.828 iken bu rakam 2007 yılında % 14,27 oranında artarak 6.660 müşteriye ulaşmıştır. 2008 yılına müşteri sayımız açısından bakıldığında ise 2007 yılına oranla %15,1 artış kaydederek 7.665 müşteriye ulaşmıştır.

Mali Büyüklüğümüz

SERİ: XI NO: 29 SAYILI TEBLİĞE İSTİNADEN HAZIRLANMIŞ
YÖNETİM KURULU FAALİYET RAPORU

	31.12.2008	31.12.2007	Değişim oranı
Ödenmiş Sermaye	15.000.000	15.000.000	0,00%
Özsermaye	22.427.090	22.334.174	0,42%
Aktif Büyüklük	46.715.116	45.405.884	2,88%
Net Dönem Karı	2.007.501	4.369.100	-54,05%

Şirketimiz 2008 yılında piyasalarda yaşanan daralmaya rağmen, esas faaliyet konusu olan aracılık işlemlerinden elde edilen net komisyon tutarını bir önceki yıl seviyesinde korumayı başarmıştır. Bu da şirketin, piyasalara göre gerekli stratejilerini oluşturarak, aracılık hizmetinin sağlıklı bir trend içerisinde sürdürüldüğünü göstermektedir.

Aşağıda belirtilen tabloda da görüldüğü üzere faiz gelirlerinde, bir önceki yıla göre artış sağlanmıştır.

Gelir tablosunun önemli kalemlerini teşkil eden genel yönetim ve pazarlama satış dağıtım giderleri ise bütçe hedefleri doğrultusunda gerçekleşmiştir.

Gelir tablosu Kalemleri	31.12.2008	31.12.2007	Değişim oranı
Komisyon Geliri-net-	12.516.261,74	12.542.360,92	- 0,21%
Faiz Gelirleri-net-	3.588.896,28	3.510.501,31	2,23%
Pazarlama satış dağıtım giderleri	-1.266.530,09	-1.410.197,35	- 10,19%
Genel Yönetim Giderleri	-11.637.530,37	-10.674.851,34	9,02%
-Personel Giderleri-	-6.405.802,84	-5.969.171,68	7,31%

Finasman Kaynakları Politikası

Bulunduğu sektör itibariyle; Şirketin, güçlü bir finansal bünyeye sahip olması, faaliyetlerin

**SERİ:XI NO:29 SAYILI TEBLİĞE İSTİNADEN HAZIRLANMIŞ
YÖNETİM KURULU FAALİYET RAPORU**

güven içersinde sürdürülmesi ve portföy yatırım fırsatlarının değerlendirilmesi açısından büyük önem arz etmektedir.

Şirket; faaliyetlerini yürütebilmek için gerekli asgari öz sermayenin oldukça üstünde bir öz Sermeye büyüklüğüne sahiptir. Bu çerçeveden bakıldığında yeni bir sermaye ihtiyacı bulunmamaktadır. Şirketin temel finansman politikası ise; gerekli kaynağı oto finansman yoluyla bünyeden sağlamak ve gerektiğinde ortaklardan sağlamak olarak belirtilmektedir. Bu politika doğrultusunda üretilen net karın büyük oranda şirket bünyesinde bırakıldığı görülmektedir. Dış finansmana başvurulması ise genellikle istisnai durum olup, kısa vadelerde borçlanılmaktadır.

Risk Yönetim Politikaları

Sektör ve ülke özellikleri itibariyle fırsat ve risklerin çok sıklıkla değiştiği piyasa şartları içersinde faaliyetlerini sürdüren şirket; muhafazakâr düzeyde bir risk algılaması olduğu belirtilmekle birlikte, ölçülebilir riskler çerçevesinde fırsatları değerlendirmekte tereddüt göstermeyen bir yönetim politikası uygulamaktadır.

Portföy yatırım tercih ve stratejileri de temelde yukarıda belirtilen politika çerçevesinde ama günün koşullarına göre hızlı kararlar alınarak sık sık güncellenmektedir.

Kredi Riski

Karşı tarafların yükümlülüklerini yerine getirmemesinden oluşan kredi riski, kredi limitlerinin tanımlanması, onaylanması ve takip edilmesi için oluşturulan sistemler ile kontrol edilmektedir. Karşı tarafın kontrata bağlı yükümlülüklerini yerine getirememesi durumunda, Şirket'in kontrata bağlı menkul kıymet alım ve satımlarından dolayı kayba uğrama riski bulunmaktadır. Şirket bu tür riskleri asgariye indirmek ve kontrol altında tutmak için müşterilerin alım işlemlerini gerçekleştirmek için belirli tutarda nakit veya nakit benzeri menkul kıymetleri hesabında tutmaktadır. Satış işlemlerini gerçekleştirmek için ise satışa konu menkul kıymetlerin şirket nezdindeki müşteri hesabında bulunmasını istemektedir. Şirket ayrıca müşterilerine kredi kullandırarak da menkul kıymet alım ve satım işlemine aracılık etmektedir. Şirket bu tür işlemlerde riski kontrol etmek amacıyla günlük olarak teminat olarak alınan menkul kıymetlerin SPK Mevzuatının öngördüğü oranlar ve kriterler dahilinde değerlemesinin tespitini yapmakta ve yine aynı mevzuat tarafından belirlenen şekilde özkaynak oranını müşteri bazında takip etmektedir. Karşı tarafın yükümlülüğünü yerine getirememesi durumunda Şirket emanette tuttuğu menkul kıymetleri satmaktadır.

Yukarıdaki açıklamalardan da anlaşılacağı gibi her türlü kredi riski Şeker Yatırım Menkul Değerler tarafından üstlenilmiş bulunmakta olup bu risklerin asgariye indirilmesi için çeşitli önlemler alınmıştır.

Likidite Riski

**SERİ:XI NO:29 SAYILI TEBLİĞE İSTİNADEN HAZIRLANMIŞ
YÖNETİM KURULU FAALİYET RAPORU**

Şirket genellikle kısa vadeli finansal enstrümanlarını nakite çevirerek; örneğin alacaklarını tahsil ederek, menkul kıymetlerini elden çıkararak, kendisine fon yaratmaktadır. Bu kapsamda Şirket'in bir likidite riski bulunmamaktadır.

Kur Riski

Yabancı para cinsinden işlemler, kur riskini oluşmasına sebebiyet vermektedir. Şirket, bilançosunda yüksek oranda yabancı para cinsinden varlık ve yükümlülük bulunmamaktadır.

Bu kapsamda kurumun taşıdığı bir kur riski söz konusu değildir.

TEMETTÜ VE YATIRIM POLİTİKALARI

Şirketin 2007 yılı Olağan Genel Kurulu 14.03.2008 tarihinde yapılmıştır.

Şeker Yatırım Menkul Değerler A.Ş.'nce hazırlanan ve Elit Bağımsız Denetim ve Y.M.M. A.Ş. tarafından denetlenen 01.01.2007 - 31.12.2007 hesap dönemine ilişkin finansal tablolar esas alınarak hazırlanan ve onaylanan Kar dağıtım tablosunda; Türk Ticaret Kanunu uyarınca %5, 1.tertip yasal yedek tutarı 220.348,36 TL düşüldükten sonra Sermaye Piyasası düzenlemelerine uygun olarak 4.186.618,93 TL Net dağıtılabılır dönem karının aşağıdaki şekilde dağıtımı uygun görülmüştür.

750.000,00 TL Ortaklara birinci temettü

271.900,00 TL Yönetim Kuruluna temettü

27.190.00 TL İkinci tertip yasal yedek ve kalan tutar

3.137.528.93 TL olağanüstü yedek olarak ayrılmıştır.

Şirketin 2008 yılı Olağan Genel Kurulu'nun 31.03.2009 tarihinde yapılmasına karar verilmiştir. 2008 yılı olağan genel kurul'a sunulmak üzere hazırlanan kar dağıtım tablosunda; Türk Ticaret Kanunu uyarınca %5, 1.tertip yasal yedek ayrıldıktan sonra kalan kar'ın şirketin finansal yapısını güçlendirmek amacıyla olağanüstü yedek akçe olarak, şirket bünyesinde bırakılması önerilecektir. Genel Kurul toplantısı gerçekleştirilmemiş olduğundan, ödenecek temettü bakiyesi henüz kesinleşmemiştir.

2009 yılında, emeklilik yatırım fonları ve diğer kurumsal portföyleri yönetebilmek amacıyla, Portföy yönetim şirketi kurulması planlanmaktadır.

**SERİ: XI NO: 29 SAYILI TEBLİĞE İSTİNADEN HAZIRLANMIŞ
YÖNETİM KURULU FAALİYET RAPORU
PERSONEL BİLGİLERİ**

Personel politikası, şirketin bütün muamele ve hizmetlerinin en iyi şekilde yürütülmesi için personelin seçiminde, teşkilata dağılımında, eğitiminde ve istihdam şekli ve şartlarının tayininde uygulanacak ilkeleri ifade eder.

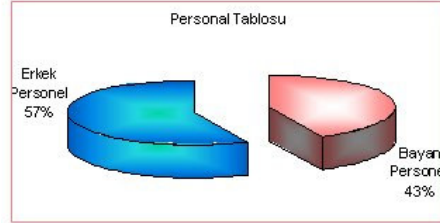
Personel politikasının geliştirilmesinden Genel Müdür ve ilgili Genel Müdür Yardımcıları ile Personel Müdürü, uygulamasından da bütün yöneticiler sorumludur.

Personel Politikası Hedefleri

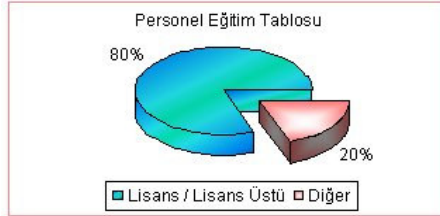
Personel politikasının dayandığı başlıca temel ilkeler şunlardır.

- Bütün personeli, sahip olduğu SPK lisans belgesi ve deneyim doğrultusunda, çalışma şartlarını tespit ile yetiştirme ve geliştirme yönünden adil ve eşit imkanlar sağlamak,
- Bütün personelin kişiliğine saygıyı temin ile maddi ve manevi bakımından haklarını korumak,
- Personeli teşvik etmek, bilgi ve görgülerini arttırmalarını sağlamak, başarılı olanları imkanları ölçüsünde mükafatlandırmak,
- Bütün yöneticilerin, personel üzerinde çalışmaya sevk ve heveslerini geliştirici bir iş ortamı ve beşeri ilişkilerinin iyi bir şekilde kurulmasına gayret sarf etmelerini temin etmek,
- Personeli kendileri ile ilgili konularda zamanında haberdar etmek, personelin görüş ve fikirlerini idareye kolaylıkla bildirmelerini sağlamak amacıyla da her türlü haberleşme usul ve kaynaklarını geliştirmek,
- Yapılan işin niteliğine uygun olarak personeline rahat ve emniyetli çalışma ortamını sağlamak.

Personel Dağılımı	Personel Sayısı
Bayan Pers.	37
Erkek Pers.	49
TOPLAM	86



Personel Eğitim Durumu	Personel Sayısı
Lisans/Lisans Üstü	69
Diğer	17
TOPLAM	86



Personel Tablosu	Personel Sayısı	Sınava Giren Pers. Sayısı	Lisansa Tabi Pers Sayısı	Lisans Belgesi Alan Pers.Sayısı
Genel Müdürlük	66	51	38	47
Şubeler	20	17	17	17
TOPLAM	86	68	55	64

2007 yıl sonu itibariyle 91 olan personel sayısı, 2008 yılı sonunda 86'dır.

SERİ:XI NO:29 SAYILI TEBLİĞE İSTİNADEN HAZIRLANMIŞ
YÖNETİM KURULU FAALİYET RAPORU

SERMAYE PİYASASI KURULU KURUMSAL YÖNETİM İLKELERİ

Şirketimiz; Kurulun 04/07/2003 tarih ve 35/835 sayılı kararı ile kabul edilen Kurumsal Yönetim İlkelerinde yer alan prensiplerin hayata geçirilmesine önem vermektedir.

Kurumsal Yönetimin dört temel ögesi olan adalet, şeffaflık, hesap verebilirlik ve sorumluluk ilkelerine uyum konusunda şirketimizin durumu aşağıdaki gibidir.

Adalet ilkesi, hissedarların haklarının korunması ve yönetimin bu hissedarlara adilane davranmasıdır. Şirketimizde Yönetim Kurulu, Pay Sahipleri ile sürekli iletişim halinde olup, ilgili konulardaki bilgilendirmeler zamanında yapılmaktadır. Önemli kararlar daima Genel Kurul'da alınarak, Genel Kurul'un etkinliği her zaman ön planda tutulmaktadır.

Kamuyu Aydınlatma ve Şeffaflık; Kurumsal mali performansa dair yeterli, net ve karşılaştırılabilir bilginin ortaya konmasıdır. Bu bağlamda SPK mevzuatında yer alan şekilde kamunun aydınlatılmasına önem verilmektedir.

Menfaat Sahipleri-Hesap Verebilirlik; Yönetimin faaliyetini ve kurumsal varlıkları verimli ve rekabetçi bir şekilde değerlendirmesini sağlaması ve sermayedarlara karşı sorumlu olmasını sağlamaktadır. Menfaat sahipleri; pay sahipleri ile birlikte personelimizi, alacaklıları, müşterilerimizi ve hatta Şirkete yatırım yapmayı planlayan potansiyel tasarruf sahiplerini içerir. Şirketimiz menfaat sahipleri ile işbirliği içerisinde olmanın maximum fayda sağlayacağı bilinciyle hareket eder. Faaliyetlerini Yönetim Kurulunca hazırlanan ve çalışanlarına imzalatılan "Etik Kurallar" çerçevesinde yürütür. Şirket çalışanlarının görev tanımı ve sorumlulukları belirlenmiş, çalışma ortamları, koşulları ve özlük hakları için de "Personel Yönetmeliği" düzenlenmiştir.

Sorumluluk; Tüm yasa ve yönetmeliklere uyulmasını sağlamaktadır. Yönetim Kurulu, Genel Kurulda pay sahiplerinin kendisine vermiş olduğu yetki doğrultusunda, mevzuat, esas sözleşme, şirket içi düzenlemeler ve politikalar çerçevesinde yetki ve sorumluluklarını kullanır ve şirketi temsil eder. Şirketimiz Yönetim Kurulu Üyeliğine prensip olarak, yüksek bilgi ve beceri düzeyine sahip, nitelikli, belli bir tecrübe ve geçmişe sahip olan kişiler aday gösterilir ve seçilir. Buna ilişkin esaslar şirket ana sözleşmesinde yer almaktadır. Yönetim Kurulu üyelerine, ücretlerinin belli bir oranını aşmayacak şekilde yapılan Huzur Hakkı ödemeleri, Genel Kurul tarafından belirlenmektedir.

SERİ:XI NO:29 SAYILI TEBLİĞE İSTİNADEN HAZIRLANMIŞ
YÖNETİM KURULU FAALİYET RAPORU

DENETÇİ RAPORU
2008 YILI
ŞEKER YATIRIM MENKUL DEĞERLER
ANONİM ŞİRKETİ
GENEL KURULU'NA

Ortaklığın Ünvanı : ŞEKER YATIRIM MEN.DEĞ.A.Ş.
Merkezi : İstanbul
Sermayesi : 15.000.000.-TL
Faaliyet Konusu : Borsa Aracılık Faaliyetleri.
Denetçileri Adı, Görev Süresi :
Ortak olup olmadığı : 1- Hasan Ali ŞEN
2- Lütfiye ACAR
Görev süreleri 3 yıldır.
Ortak değıllerdir.

2008 yılı hesap dönemi denetim çalışmalarımızın sonuçları aşağıda görüşlerinize sunulmuştur.

1. Denetim çalışmaları esas itibariyle Şeker Yatırım Menkul Değerler A.Ş.'nin V.U.K ve S.P.K mevzuatlarına göre tutulan kayıtları üzerinden yapılmış olup Şeker Yatırım Menkul Değerler A.Ş.'nin Yönetim Kurulu toplantılarına katılmamış, şirketin nakit ve menkul kıymetler kasalarında fiili sayımlar yapılmış ve muhasebe kayıtları ile uygunluğu görülmüştür.
2. Türk Ticaret Kanunu, Vergi Usul Kanunu ve Sermaye Piyasası Kanunu mevzuatları gereğince tutulması zorunlu defterlerin usulüne uygun şekilde tutulduğu, kayıtların tevsik edici belgelere dayandığı, Yönetim Kurulu kararlarının karar defterine geçirildiği, Şeker Yatırım Menkul Değerler A.Ş.' nin finansal tablolarının şirketin mali durumunu doğru şekilde yansıttığı görülmüştür.
3. Kanaatimize göre Sermaye Piyasası Kurulu'nun Seri:XI, No:29 sayılı "Sermaye Piyasası Muhasebe Standartları Hakkında Tebliğ" hükümlerine uygun olarak hazırlanan ekli 31.12.2008 tarihi itibariyle düzenlenmiş finansal tablolar Şirketin anılan tarihteki gerçek mali durumu ile anılan döneme ait gerçek faaliyet sonuçlarını doğru bir biçimde yansıtmaktadır.

Şeker Yatırım Menkul Değerler A.Ş.'nin 2008 yılı hesap ve işlemlerinin şirket ana sözleşmesi, Türk Ticaret Kanunu ve Sermaye Piyasası mevzuatı ile genel kabul görmüş muhasebe ilke ve standartlarına göre denetimi neticesinde; Genel Kurul'a sunulan faaliyet raporu ile finansal tabloların tasvibini ve Yönetim Kurulu'nun 2008 çalışmalarından dolayı aklanmasını onaylarınıza arz ederiz.

Saygılarımızla,
12./03/2009

DENETÇİ
Lütfiye ACAR

DENETÇİ
Hasan Ali ŞEN

SERİ: XI NO: 29 SAYILI TEBLİĞE İSTİNADEN HAZIRLANMIŞ
YÖNETİM KURULU FAALİYET RAPORU

Deloitte.

DRT Bağımsız Denetim ve
Serbest Muhasebeci
Mali Müşavirlik A.Ş.
Sun Plaza
No: 24
34398 Maslak
İstanbul, Türkiye

Tel: (212) 366 6000
Fax: (212) 366 6010
www.deloitte.com.tr

ŞEKER YATIRIM MENKUL DEĞERLER A.Ş.
Yönetim Kurulu'na
İstanbul

1 OCAK – 31 ARALIK 2008 HESAP DÖNEMİNE İLİŞKİN FİNANSAL TABLOLARLA
İLGİLİ BAĞIMSIZ DENETİM RAPORU

1. Şeker Yatırım Menkul Değerler A.Ş.'nin ("Şirket") 31 Aralık 2008 tarihi itibarıyla hazırlanan ve ekte yer alan bilançosunu, aynı tarihte sona eren yıla ait gelir tablosunu, öz sermaye değişim tablosunu ve nakit akım tablosunu, önemli muhasebe politikalarının özetini ve dipnotları denetlemiş bulunuyoruz.

Finansal Tablolarla İlgili Olarak İşletme Yönetiminin Sorumluluğu

2. İşletme yönetimi finansal tabloların Sermaye Piyasası Kurulu'na yayımlanan finansal raporlama standartlarına göre hazırlanması ve dürüst bir şekilde sunumundan sorumludur. Bu sorumluluk, finansal tabloların hata ve/veya hile ve usulsüzlükten kaynaklanan önemli yanlışlıklar içermeyecek biçimde hazırlanarak, gerçeği dürüst bir şekilde yansıtmasını sağlamak amacıyla gerekli iç kontrol sisteminin tasarlanmasını, uygulanmasını ve devam ettirilmesini, koşulların gerektirdiği muhasebe tahminlerinin yapılmasını ve uygun muhasebe politikalarının seçilmesini içermektedir. Şirket'in 31 Aralık 2007 tarihinde sona eren yıla ait finansal tabloları başka bir bağımsız denetim kuruluşu tarafından bağımsız denetime tabi tutulmuş ve 15 Şubat 2008 tarihli bağımsız denetim raporunda, dava karşılığı ve vergi cezası hususlarıyla ilgili olarak şartlı görüş bildirilmiştir.

Bağımsız Denetim Kuruluşunun Sorumluluğu

3. Sorumluluğumuz, yaptığımız bağımsız denetime dayanarak bu finansal tablolar hakkında görüş bildirmektir. Bağımsız denetimimiz, Sermaye Piyasası Kurulu'na yayımlanan bağımsız denetim standartlarına uygun olarak gerçekleştirilmiştir. Bu standartlar, etik ilkelere uyulmasını ve bağımsız denetimin, finansal tabloların gerçeği doğru ve dürüst bir biçimde yansıtıp yansıtmadığı konusunda makul bir güvenceyi sağlamak üzere planlanarak yürütülmesini gerektirmektedir.
4. Bağımsız denetimimiz, finansal tablolardaki tutarlar ve dipnotlar ile ilgili bağımsız denetim kanıtı toplamak amacıyla, bağımsız denetim tekniklerinin kullanılmasını içermektedir. Bağımsız denetim tekniklerinin seçimi, finansal tabloların hata ve/veya hileden ve usulsüzlükten kaynaklanıp kaynaklanmadığı hususu da dahil olmak üzere önemli yanlışlık içerip içermediğine dair risk değerlendirmesini de kapsayacak şekilde, mesleki kanaatimize göre yapılmıştır. Bu risk değerlendirmesinde, işletmenin iç kontrol sistemi göz önünde bulundurulmuştur. Ancak, amacımız iç kontrol sisteminin etkinliği hakkında görüş vermek değil, bağımsız denetim tekniklerini koşullara uygun olarak tasarlamak amacıyla, işletme yönetimi tarafından hazırlanan finansal tablolar ile iç kontrol sistemi arasındaki ilişkiyi ortaya koymaktır. Bağımsız denetimimiz, ayrıca işletme yönetimi tarafından benimsenen muhasebe politikaları ile yapılan önemli muhasebe tahminlerinin ve finansal tabloların bir bütün olarak sunumunun uygunluğunun değerlendirilmesini içermektedir.
5. Bağımsız denetim sırasında temin ettiğimiz bağımsız denetim kanıtlarının, görüşümüzün oluşturulmasına yeterli ve uygun bir dayanak oluşturduğuna inanıyoruz.

SERİ: XI NO: 29 SAYILI TEBLİĞE İSTİNADEN HAZIRLANMIŞ
YÖNETİM KURULU FAALİYET RAPORU**Deloitte.****Şartlı Görüşün Dayanağı**

6. Finansal tablo dipnotu 22'de açıklandığı üzere, T.C. Maliye Bakanlığı Gelir İdaresi Başkanlığı'na bağlı Gelirler Kontrolörü tarafından 2001 yılına ilişkin olarak hazırlanan 8 Aralık 2006 tarihli vergi inceleme raporunda Şirket'in, ters repo ya da kesin alım yoluyla portföyüne dahil ettiği Devlet tahvili ve Hazine bonolarının repo işleminde değerlendirilmesi sonucu oluşan faiz giderlerinin, ters repo faiz geliri ve kesin satış gelirine ilişkin Banka ve Sigorta Muameleleri Vergisi (BSMV) matrahından düşüldüğü dolayısıyla BSMV matrahının eksik hesaplandığı sonucuna varılmıştır. Söz konusu rapora istinaden Vergi dairesi 15 Aralık 2006 tarihinde vergi/ceza ihbarnamesi düzenlenmiştir. Vergi/ceza ihbarnamesi ile Şirket'e 107.382 TL vergi aslına ek olarak 107.382 TL vergi ziyai cezası kesilmiştir. Şirket 6 Haziran 2007 tarihinde İstanbul 7. Vergi Mahkemesine savunmaya yanıt dilekçesi sunmuştur. Dava Şirket aleyhine neticelenmiş olup Danıştay'a temyize gönderilmiştir. Vergi dairesi tarafından 31 Ocak 2008 tarihinde Şirket'e gönderilen vergi/ceza ihbarnamesine göre bu hususla ilgili Şirket' in vergi aslı ve vergi ziyai cezası ile gecikme cezaları dahil toplamı 620.511 TL vergi borcu olduğu belirtilmiştir (31 Aralık 2008 tarihi itibarıyla 653.385 TL olarak hesaplanmıştır). Aynı konuyla ilgili 2002 yılına ilişkin beklenen vergi aslı ve faizi ile vergi ziyai cezalarının toplamı Şirket tarafından 256.709 TL olarak hesaplanmaktadır. T.C. Maliye Bakanlığı Gelir İdaresi Başkanlığı'na bağlı Gelirler Kontrolörü tarafından 2003-2007 yıllarına ilişkin olarak hazırlanan 3 Eylül 2008 tarihli vergi inceleme raporunda Şirket'in, ters repo ya da kesin alım yoluyla portföyüne dahil ettiği Devlet Tahvili ve Hazine Bonolarının repo işleminde değerlendirilmesi sonucu oluşan faiz giderlerinin, ters repo faiz geliri ve kesin satış gelirine ilişkin Banka ve Sigorta Muameleleri Vergisi (BSMV) matrahından düşüldüğü dolayısıyla BSMV matrahının eksik hesaplandığı sonucuna varılmıştır. Söz konusu rapora istinaden vergi dairesi 25 Ekim 2008 tarihinde vergi/ceza ihbarnamesi düzenlemiştir. 2003-2007 dönemine ilişkin olarak vergi ziyai cezalarının toplamı şirket tarafından 342.195 TL olarak hesaplanmıştır. Şirket, 25 Kasım 2008 tarihinde İstanbul 10. Vergi Mahkemesi'ne savunmaya yanıt dilekçesi sunmuştur. Şirket, bu hususlara ilişkin ilişikteki finansal tablolarda herhangi bir karşılık ayırmamıştır.
7. Finansal tablo dipnotu 22'de açıklandığı üzere, Şirket çalışanlarından bir kişinin 1999 yılında kendi müşterilerine doğru olmayan bilgilendirme yazısı göndermesi ile gerçekleşen usulsüzlük üzerine, bu kişinin müşterilerinden bir aileye mensup 10 kişi Şirket aleyhine dava açmışlardır. Şirket avukatı, eski çalışan personel ile dava açan aile mensupları arasında örtülü bir anlaşma olduğunu savunduklarını belirtmiştir. Söz konusu davalardan Şirket aleyhine sonuçlanan ve mahkeme tarafından tahsiline karar verilen dava tutarı 683.398 TL olup tamamı 2008 yılında ödenmiştir. Aynı zamanda, ilgili davalardan şirket aleyhine sonuçlanan ve temyiz yoluna gidilen dava tutarı 23.636 TL olup, Şirket aleyhine devam eden ve henüz sonuçlanmamış davalarla birlikte konuya ilişkin toplam tutar 1.025.471 TL'dir. Şirket, bu hususlara ilişkin ilişikteki finansal tablolarda herhangi bir karşılık ayırmamıştır.

Şartlı Görüş

8. Görüşümüze göre, ilişikteki finansal tablolar, yukarıda 6 ve 7 numaralı paragraflarda belirtilen hususlar nedeniyle ortaya çıkabilecek düzeltmeler dışında, Şeker Yatırım Menkul Değerler A.Ş.'nin 31 Aralık 2008 tarihi itibarıyla finansal durumunu, aynı tarihte sona eren yıla ait finansal performansını ve nakit akımlarını, Sermaye Piyasası Kurulu'na yayımlanan finansal raporlama standartları çerçevesinde doğru ve dürüst bir biçimde yansıtmaktadır.

İstanbul, 12 Mart 2009

DRT BAĞIMSIZ DENETİM VE SERBEST MUHASEBECİ MALİ MÜŞAVİRLİK A.Ş.
Member of DELOITTE TOUCHE TOHMATSU
Özlem Gören Güçdemir
Sorumlu Ortak Başdenetçi, SMMM

SERİ: XI NO: 29 SAYILI TEBLİĞE İSTİNADEN HAZIRLANMIŞ
YÖNETİM KURULU FAALİYET RAPORU

ŞEKER YATIRIM MENKUL DEĞERLER A.Ş. Bağımsız Denetimden Geçmiş 31.12.2008 tarihli Bilançosu	Dipnot Referansları	Cari Dönem 31 Aralık 2008	Önceki Dönem 31 Aralık 2007
VARLIKLAR			
Dönen Varlıklar		44.756.084	42.798.473
Nakit ve nakit benzerleri	6	5.344.364	1.182.353
Finansal yatırımlar	7	26.783.546	22.275.655
Ticari alacaklar	10	12.078.985	18.972.021
Diğer alacaklar	11	197.541	65.573
Diğer dönen varlıklar	26	351.648	302.871
Duran Varlıklar		1.959.032	2.607.411
Diğer alacaklar		4.000	-
Finansal yatırımlar	7	446.250	1.532.125
Maddi duran varlıklar	18	889.143	432.552
Maddi olmayan duran varlıklar	19	57.481	120.171
Ertelenmiş vergi varlığı	35	462.945	189.525
Diğer duran varlıklar	26	99.213	333.038
TOPLAM VARLIKLAR		46.715.116	45.405.884

SERİ: XI NO: 29 SAYILI TEBLİĞE İSTİNADEN HAZIRLANMIŞ
YÖNETİM KURULU FAALİYET RAPORU

KAYNAKLAR			
Kısa Vadeli Yükümlülükler		23.756.668	22.565.556
Finansal borçlar	8	29.476	23.493
Ticari borçlar	10	21.882.485	20.585.795
Dönem karı vergi yükümlülüğü	35	165.503	361.203
Diğer kısa vadeli yükümlülükler	11	1.679.204	1.595.065
Uzun Vadeli Yükümlülükler		531.358	506.154
Finansal borçlar	8	8.942	36.318
Çalışanlara sağlanan faydalara ilişkin karşılıklar	24	522.416	469.836
ÖZKAYNAKLAR		22.427.090	22.334.174
Ödenmiş sermaye	27	15.000.000	15.000.000
Sermaye düzeltmesi farkları		1.349.077	1.349.077
Değer artış fonları	27	(1.396.248)	(503.564)
Kardan ayrılan kısıtlanmış yedekler	27	639.063	391.525
Geçmiş yıllar kar/zararları	27	4.827.697	1.728.036
Net dönem karı/zararı		2.007.501	4.369.100
TOPLAM KAYNAKLAR		46.715.116	45.405.884

SERİ: XI NO: 29 SAYILI TEBLİĞE İSTİNADEN HAZIRLANMIŞ
YÖNETİM KURULU FAALİYET RAPORU

ŞEKER YATIRIM MENKUL DEĞERLER A.Ş. Bağımsız Denetimden Geçmiş 31.12.2008 tarihli Gelir Tablosu	Dipnot Referansları	Cari Dönem 1 Ocak – 31 Aralık 2008	Önceki Dönem 1 Ocak – 31 Aralık 2007
SÜRDÜRÜLEN FAALİYETLER			
Satış gelirleri	28	3.854.348.735	8.641.213.591
Satışların maliyeti (-)	28	(3.838.363.841)	(8.623.820.959)
BRÜT KAR/ZARAR		15.984.894	17.392.632
Pazarlama, satış ve dağıtım giderleri (-)	29	(1.266.530)	(1.410.197)
Genel yönetim giderleri (-)	29	(11.637.530)	(10.674.851)
Diğer faaliyet gelirleri	31	315.788	203.672
Diğer faaliyet giderleri (-)	31	(733.950)	(25.111)
		2.662.672	5.486.145
FAALİYET KARI/ZARARI			
Finansal gelirler	32	129.633	33.930
Finansal giderler (-)	33	(71.064)	(78.092)
SÜRDÜRÜLEN FAALİYETLER VERGİ ÖNCESİ KARI/ZARARI		2.721.241	5.441.983
Sürdürülen faaliyetler vergi gelir/gideri			
- Dönem vergi geliri/(gideri)	35	(741.728)	(1.152.373)
- Ertelenmiş vergi geliri/(gideri)	35	27.988	79.490
SÜRDÜRÜLEN FAALİYETLER DÖNEM KARI/ZARARI		2.007.501	4.369.100
DÖNEM KARI/ZARARI			
		2.007.501	4.369.100
Sürdürülen faaliyetlerden hisse başına kazanç		-	-
Sürdürülen faaliyetlerden seyreltilmiş hisse başına kazanç		-	-

*Şirketimizin mali tablo ve dipnotlarına www.sekeryatirim.com adresinden ulaşılabilir.